

DSP

PROVISIONAL ANSWER KEY

Name of the post	Deputy Section Officer / Deputy Mamlatdar, Class-3
Advertisement No.	27/2020-21
Preliminary Test held on	01-08-2021
Question No	001 - 200 (General Studies)
Publish Date	03-08-2021
Last Date to Send Suggestion(s)	10-08-2021

THE LINK FOR ONLINE OBJECTION SYSTEM WILL START FROM 04-08-2021; 04:00 PM ONWARDS

Instructions / સૂચન

Candidate must ensure compliance to the instructions mentioned below, else objections shall not be considered: -

- (1) All the suggestion should be submitted through **ONLINE OBJECTION SUBMISSION SYSTEM** only. Physical submission of suggestions will not be considered.
- (2) Question wise suggestion to be submitted in the prescribed format (proforma) published on the website / online objection submission system.
- (3) All suggestions are to be submitted with reference to the Master Question Paper with provisional answer key (Master Question Paper), published herewith on the website / online objection submission system. Objections should be sent referring to the Question, Question No. & options of the Master Question Paper.
- (4) Suggestions regarding question nos. and options other than provisional answer key (Master Question Paper) shall not be considered.
- (5) Objections and answers suggested by the candidate should be in compliance with the responses given by him in his answer sheet. Objections shall not be considered, in case, if responses given in the answer sheet /response sheet and submitted suggestions are differed.
- (6) Objection for each question should be made on separate sheet. Objection for more than one question in single sheet shall not be considered.

ઉમેદવારે નીચેની સૂચનાઓનું પાલન કરવાની તકેદારી રાખવી, અન્યથા વાંધા-સૂચન અંગે કરેલ રજૂઆતો ધ્યાને લેવાશે નહીં

- (1) ઉમેદવારે વાંધા-સૂચનો ફક્ત ઓનલાઇન ઓબ્જેક્શન સબમીશન સીસ્ટમ દ્વારા જ સબમીટ કરવાના રહેશે. રૂબરૂ અથવા ટપાલ દ્વારા આયોગની કચેરીએ મોકલવા આવેલ વાંધા-સૂચનો ધ્યાને લેવામા આવશે નહીં જેની ખાસ નોંધ લેવી.
- (2) ઉમેદવારે વાંધા-સૂચનો રજૂ કરવા વેબસાઇટ / ઓનલાઇન ઓબ્જેક્શન સબમીશન સીસ્ટમ પર પ્રસિધ્ધ થયેલ નિયત નમૂનાનો જ ઉપયોગ કરવો.
- (3) ઉમેદવારે પોતાને પરીક્ષામાં મળેલ પ્રશ્નપુસ્તિકામાં છપાયેલ પ્રશ્નક્રમાંક મુજબ વાંધા-સૂચનો રજૂ કરતા તમામ વાંધા-સૂચનો વેબસાઇટ પર પ્રસિધ્ધ થયેલ પ્રોવિઝનલ આન્સર કી (માસ્ટર પ્રશ્નપત્ર)ના પ્રશ્ન ક્રમાંક મુજબ અને તે સંદર્ભમાં રજૂ કરવા.
- (4) માસ્ટર પ્રશ્નપત્રમાં નિર્દિષ્ટ પ્રશ્ન અને વિકલ્પ સિવાયના વાંધા-સૂચનો ધ્યાને લેવામાં આવશે નહીં.
- (5) ઉમેદવારે પ્રશ્નના વિકલ્પ પર વાંધો રજૂ કરેલ છે અને વિકલ્પ રૂપે જે જવાબ સૂચવેલ છે એ જવાબ ઉમેદવારે પોતાની ઉત્તરવહીમાં આપેલ હોવો જોઈએ. ઉમેદવારે સૂચવેલ જવાબ અને ઉત્તરવહીનો જવાબ ભિન્ન હશે તો ઉમેદવારે રજૂ કરેલ વાંધા-સૂચનો ધ્યાનમા લેવાશે નહીં.
- (6) એક પ્રશ્ન માટે એક જ વાંધા-સૂચન પત્રક વાપરવું. એક જ વાંધા-સૂચનો પત્રકમાં એકથી વધારે પ્રશ્નોની રજૂઆત કરેલ હશે તો તે અંગેના વાંધા-સૂચનો ધ્યાને લેવાશે નહીં.

Website link for online objection submission system : http://150.129.165.5/GPSC_Suggestion/

M

001. નીચેના પૈકી કયાં વિધાનો સાચાં છે ?

1. બાબરના હિંદ-આક્રમણ સમયે બંગાળમાં હુસેનવંશનું શાસન ચાલતું હતું.
2. બાબરના હિંદ-આક્રમણ સમયે કાશ્મીરમાં મુહમ્મદશાહ રાજ્ય કરતો હતો.
3. બાબરના હિંદ-આક્રમણ સમયે ગુજરાતમાં સુલતાન મુઝફ્ફરશાહ બીજો રાજ્ય કરતો હતો.

- (A) ફક્ત 1 અને 2
(B) ફક્ત 2 અને 3
(C) ફક્ત 1 અને 3
(D) 1, 2 અને 3

002. શેરશાહ સૂરીનું મૂળ નામ _____ હતું ?

- (A) હુસેન (B) ફરીદ (C) અબ્દુલ (D) રસુલ

003. લોર્ડ વેલેસ્લીએ સહાયકારી યોજના હેઠળ નીચેના પૈકી કઈ નીતિ / નીતિઓ અપનાવી ?

- (A) વિજયી યુદ્ધ બાદ રાજ્ય કે રાજ્યના પ્રદેશનું જોડાણ કરવું.
(B) રાજ્યના રાજાની પાસેથી તેનું બિરુદ અને અંગત જાગીરો લઈ લેવી.
(C) (A) અને (B) બંને
(D) (A) અને (B) પૈકી કોઈ નહીં

004. નીચેના પૈકી કયું / કયાં વિધાન / વિધાનો સાચું / સાચાં છે ?

- (A) હોળકર લશ્કર પરનો કાબુ ભારે લૂંટફાટવૃત્તિવાળા સાહસિક અમીરખાનના હાથમાં હતો.
(B) પીઠારાઓની ખૂની, ઝનૂનવાળી ટોળીઓ સિંધિયા અને હોળકરના લશ્કરમાં મોટી સંખ્યામાં જોડાઈ હતી.
(C) (A) અને (B) બંને
(D) (A) અને (B) પૈકી કોઈ નહીં

005. બરાકપુરના 'બળવા' બાબતે નીચેના પૈકી કયાં વિધાનો સાચાં છે ?

1. કલકત્તા નજીક બરાકપુરમાં રખાયેલી હિંદી પલટનને માર્ગવિહોણા વિસ્તારમાં થઈ ભોપાલ તરફ કૂચ કરવાનો હુકમ આપવામાં આવ્યો.
2. આ કૂચ કરવા માટે સિપાઈઓએ તેઓને વધુ પગાર અને પ્રવાસ માટે ભથ્થું આપવું જોઈએ તેવી રજૂઆત કરી.
3. અંગ્રેજોએ સિપાઈઓની કૂચ કરવાની અનિચ્છાને લશ્કરી કાયદાના ભંગ તરીકે ગણી આખી હિંદી પલટનને પરેડ પર બોલાવી તેમના પર મશીનગન મારો ચલાવી હત્યાકાંડ સજ્યો.

- (A) ફક્ત 1 અને 2
(B) ફક્ત 2 અને 3
(C) ફક્ત 1 અને 3
(D) 1, 2 અને 3

006. નીચેના પૈકી કયા વર્ષના સનદી ધારા હેઠળ ગવર્નર જનરલનો હોદ્દો "ગવર્નર જનરલ ઓફ બેંગોલ-ઈન-કાઉન્સીલ" થી બદલીને "ગવર્નર જનરલ ઓફ ઈન્ડિયા-ઈન-કાઉન્સીલ" કરવામાં આવ્યો.

- (A) 1813 (B) 1823 (C) 1833 (D) 1843

007. 1857 માં _____ ના જમીનદાર કુંવરસિંહે વિપ્લવમાં મહત્વપૂર્ણ ભાગ ભજવ્યો હતો.

- (A) બિહારના જગદીશપુર (B) પંજાબના અમૃતસર
(C) સિંધના કરાંચી (D) કાનપુર

008. નીચેના પૈકી કોણે 1875 માં 'વર્નાક્યુલર પ્રેસ એક્ટ' ઘડી વર્તમાનપત્રોના સ્વતંત્ર પર કાપ મૂક્યો હતો ?
 (A) લોર્ડ રિપન (B) લોર્ડ લિટન
 (C) લોર્ડ લોરેન્સ (D) લોર્ડ એલ્ગિન
009. નીચેના પૈકી કયું / ક્યાં વિધાન / વિધાનો સાચું / સાચાં છે ?
 (A) બ્રિટિશ સંસદે 1876 માં 'ધ રોયલ ટાઈટલ્સ એક્ટ' પસાર કરતાં ઈંગ્લેન્ડની રાણી વિક્ટોરિયાએ 'કૈસરે હિંદ' ખિતાબ ધારણ કર્યો.
 (B) ગવર્નર જનરલ લોર્ડ લિટને કલકત્તા ખાતે ભવ્ય ભારે ખર્ચાળ દરબાર યોજી ભારતમાં અંગ્રેજ સરકારે સાધેલી નવી રાજકીય એકતાનું પ્રદર્શન કર્યું.
 (C) (A) અને (B) બંને
 (D) (A) અને (B) પૈકી કોઈ નહીં
010. _____ એ 1825 માં વેદાંતોના એકેશ્વરવાદી સિધ્ધાંતોનું શિક્ષણ આપવા વેદાંત કોલેજ શરૂ કરી.
 (A) કેશવચંદ્ર સેન (B) રાજા રામમોહનરાય
 (C) દયાનંદ સરસ્વતી (D) વિવેકાનંદ
011. 1872 માં પસાર કરવામાં આવેલા "ધ નેટિવ મેરેજ એક્ટ" હેઠળ _____ વર્ષની નીચેની છોકરીઓના લગ્નની મનાઈ કરવામાં આવી.
 (A) 14 (B) 15 (C) 16 (D) 18
012. બ્રિટિશ શાસનમાં રૈયતવારી પ્રથાને _____ એ સ્થાન આપ્યું.
 (A) લોર્ડ કોર્નવોલિસ (B) લોર્ડ બેન્ટિક
 (C) સર થોમસ મનરો (D) લોર્ડ કુક
013. ભારતમાં રેલ્વે બાંધવા માટે 1844-45 માં નીચેના પૈકી કઈ કંપની / કંપનીઓ રચવામાં આવી હતી ?
 (A) ઈસ્ટ ઈન્ડિયા (B) ગ્રેટ ઈન્ડિયન પેનિનસુલા
 (C) (A) અને (B) બંને (D) (A) અને (B) પૈકી કોઈ નહીં
014. ભારતમાં ઔદ્યોગિક ક્રાંતિની શરૂઆતમાં કાપડ વણાટમાં વરાળ શક્તિનો ઉપયોગ કરનાર નીચેના પૈકી કયું / ક્યાં આરંભના કેન્દ્ર / કેન્દ્રો હતાં ?
 (A) અમદાવાદ (B) મુંબઈ
 (C) (A) અને (B) બંને (D) (A) અને (B) પૈકી કોઈ નહીં
015. ગુજરાતના સોલંકી વંશના રાજાઓ મૂળ _____ કુળના હતાં.
 (A) ચૌલુક્ય (B) ચોલ (C) રાષ્ટ્રકુટ (D) પ્રતિહાર
016. ચંદ્રગુપ્ત પહેલાં પછી એનો પુત્ર _____ ગાદીએ આવ્યો.
 (A) શ્રીગુપ્ત (B) ચંદ્રગુપ્ત બીજો
 (C) કુમારગુપ્ત (D) સમુદ્રગુપ્ત

M

017. પુલકેશી બીજો _____ વંશનો સહુથી મહાન અને પ્રતાપી રાજા હતો.
(A) પ્રતિહાર (B) પાલ (C) ચાલુક્ય (D) પલ્લવ
018. હરપ્પા નીચેના પૈકી કઈ નદીના કિનારે આવેલું હતું ?
(A) સિંધુ (B) રાવિ (C) ગંગા (D) જેલમ
019. સિંધુ ખીણ સંસ્કૃતિ દ્વારા નીચેના પૈકી કોનો ઉપયોગ કરવામાં આવ્યો ન હતો ?
(A) ચૂનાના પથ્થરો (B) લાલ પથ્થરો
(C) માટી (D) કાંસુ
020. ગાયત્રી મંત્ર નીચેના પૈકી કયા વેદમાં છે ?
(A) સામવેદ (B) ઋગ્વેદ (C) અથર્વવેદ (D) ઉપરોક્ત તમામ
021. _____ વંશના રાજાઓએ નાલંદા અને વિક્રમશીલા જેવાં મહાન વિશ્વવિદ્યાલયોને રાજ્યાશ્રય આપ્યો.
(A) ચાલુક્ય (B) રાષ્ટ્રકુટ (C) પ્રતિહાર (D) પાલ
022. નીચેના પૈકી કયું / કયાં વિધાન / વિધાનો સાચું / સાચાં છે ?
(A) ગૌતમ બુદ્ધને શાક્યમુનિ પણ કહેવાય છે.
(B) ત્રિપિટકમાં ગૌતમ બુદ્ધ સ્વયંનો ઉલ્લેખ કરવા માટે
(C) (A) અને (B) બંને
(D) (A) અને (B) પૈકી કોઈ નહીં
023. મહાવીર સ્વામી બાબતે નીચેના પૈકી કયું / કયાં વિધાન / વિધાનો સાચું / સાચાં છે ?
(A) તેઓનો જન્મ ક્ષત્રિય પરિવારમાં થયો હતો.
(B) તેઓએ આપેલ બોધપાઠ 'મહાયાન સૂત્ર' તરીકે જાણીતો છે.
(C) (A) અને (B) બંને
(D) (A) અને (B) પૈકી કોઈ નહીં
024. નીચેના પૈકી કયાં રાજ્યોમાં પ્રજામંડળની સ્થાપના થઈ હતી ?
1. વડોદરા 2. લીમડી 3. ભાવનગર
(A) ફક્ત 1 અને 2 (B) ફક્ત 2 અને 3
(C) ફક્ત 1 અને 3 (D) 1, 2 અને 3
025. _____ એ ગુજરાતીમાં બીબાં બનાવી 1812 માં પહેલું ભારતીય માલિકીનું ગુજરાતી ટાઈપ સાથે છાપખાનું શરૂ કર્યું હતું.
(A) ભીમજી શાહ (B) ફરદુનજી મર્ઝબાન
(C) રણછોડભાઈ શેઠ (D) જમશેદજી ખોજાજી
026. ગુજરાતમાં આઝાદી પૂર્વે _____ નું એકમાત્ર આકાશવાણી સ્ટેશન હતું.
(A) અમદાવાદ (B) વડોદરા (C) રાજકોટ (D) ભૂજ

027. પક્ષીવિદ્ધ ધર્મેન્દ્રસિંહજીના ગ્રંથ “સૌરાષ્ટ્રના પંખીઓ” માટે સુંદર અને જીવંત જણાતાં પંખીઓનાં અસંખ્ય ચિત્રો _____ એ તૈયાર કર્યા હતાં.
- (A) સોમાભાઈ શાહ (B) બકોર
(C) કનુ દેસાઈ (D) રાઘવેન્દ્ર દેસાઈ
028. જોડકાં જોડો.
1. પૃથ્વીવલ્લભ a. વર્ષા અડાલજા
2. ગંગોત્રી b. ગોવર્ધનરામ ત્રિપાઠી
3. સ્નેહમુદ્રા c. ઉમાશંકર જોશી
4. માટીનું ઘર d. કનૈયાલાલ મુન્શી
- (A) 1 - a, 2 - b, 3 - c, 4 - d (B) 1 - a, 2 - b, 3 - d, 4 - c
(C) 1 - d, 2 - c, 3 - a, 4 - b (D) 1 - d, 2 - c, 3 - b, 4 - a
029. જોડકાં જોડો.
1. કવિ કાલીદાસ a. માલવિકાગ્નિ મિત્રમ્
2. શુદ્રક b. મૃચ્છકટિક
3. વિશાખાદત્ત c. મુદ્રારાક્ષસ
4. ભારવિ d. કિરાતાર્જુનીયમ્
- (A) 1 - a, 2 - b, 3 - c, 4 - d (B) 1 - a, 2 - b, 3 - d, 4 - c
(C) 1 - d, 2 - c, 3 - a, 4 - b (D) 1 - d, 2 - c, 3 - b, 4 - a
030. નીચેના પૈકી કયું / કયાં વિધાન / વિધાનો સાચું / સાચાં છે ?
- (A) સલ્તનતકાળ દરમિયાન ઈડરના રાજકવિ શ્રીધર વ્યાસે રચેલ “રણમલ્લ છંદ”માં રાજા રણમલ્લે પોતાની સ્વતંત્રતા જાળવવા મુસ્લિમો સામે આદરેલા યુધ્ધનું વર્ણન કરેલું છે.
(B) ગંગાધરે રચેલા “ગંગાદાસ-પ્રતાપ વિલાસ નાટક” તથા “માંડલિક મહાકાવ્ય”માં ચાંપાનેર અને જૂનાગઢના રાજ્યોની માહિતી મળે છે.
- (C) (A) અને (B) બંને
(D) (A) અને (B) પૈકી કોઈ નહીં
031. _____ નામના જર્મન મુસાફરે શેઠ શાંતિદાસ ઝવેરીના ચિંતામણિ પાર્શ્વનાથ મંદિરનું વર્ણન પોતાના વૃત્તાંતમાં સુંદર રીતે આલેખ્યું છે.
- (A) ગેસ્વર (B) ડેલાવલે
(C) થોમસ હર્બટ (D) મેન્ડેલ્સલો
032. _____ ના રાજમહેલમાં ભૂયરમોરીમાં ખેલાયેલ યુધ્ધનું સુંદર ભિત્તિચિત્ર આલેખાયેલું છે.
- (A) જામનગર (B) વડોદરા (C) મોરબી (D) વાંકાનેર
033. ગુજરાતના મુસ્લિમ રાજવીઓના સિક્કાઓ ઉપર _____ હોતી / હોતું નથી.
- (A) ખલીફાનું નામ (B) જીવંત પ્રાણીની આકૃતિ
(C) રાજાનું નામ (D) રાજાના પિતાનું નામ

M

034. ગુજરાતમાં સલ્તનતકાળ દરમિયાન _____ ધર્મમાં પીરાણ પંથ, મહાદેવી પંથ, દાદુ પંથ વગેરે વિવિધ પંથો અસ્તિત્વમાં આવ્યાં.
- (A) ઈસ્લામ (B) શાકત (C) શૈવ (D) વૈષ્ણવ
035. “ગેબી નિપજ થઈ પિંડ તણી ત્યારે તું ત્યાં નતો ધણી.” – કોની પંક્તિ છે ?
- (A) નરસિંહ મહેતા (B) પ્રેમાનંદ
(C) અખો (D) પ્રીતમ
036. બાઈ હરિરની વાવ _____ ખાતે આવેલી છે.
- (A) અમદાવાદ (B) માણસા (C) ચાંપાનેર (D) મહેસાણા
037. “બાવન ધ્વજ”ના નામે ઓળખાતું જૈન મંદિર _____ ખાતે આવેલું છે.
- (A) પાલીતાણા (જિ. ભાવનગર) (B) હાલાર (જિ. દેવભૂમિ દ્વારકા)
(C) સરોત્રા (જિ. બનાસકાંઠા) (D) ધોળકા (જિ. અમદાવાદ)
038. _____ સંપ્રદાયમાં મહાપ્રભુજીની બેઠક મહત્વનું ધાર્મિક સ્થાન ગણાય છે.
- (A) શૈવ (B) વૈષ્ણવ (C) શાકત (D) જૈન
039. અંબાજી નજીક આવેલાં કુંભારિયાના જૈન મંદિરો બાબતે નીચેના પૈકી કયાં વિધાનો સાચાં છે ?
1. અહીં સૌથી મોટું મંદિર નેમિનાથનું છે.
 2. તેનું શિખર તારંગાના જૈન દેવાલયના શિખર જેવું છે.
 3. તેના કેટલાક સ્તંભો આબુના વિમલસહીના સ્તંભોને મળતાં આવે છે.
- (A) ફક્ત 1 અને 2 (B) ફક્ત 1 અને 3
(C) ફક્ત 2 અને 3 (D) 1, 2 અને 3
040. 1830માં _____ દ્વારા લખાયેલા “તારીખે સોરઠ-વ-હાલાર” નામના પુસ્તકમાં સૌરાષ્ટ્રના સોરઠ અને હાલાર પ્રદેશના તત્કાલીન ઇતિહાસ ક્રમબદ્ધ રીતે આલેખવામાં આવ્યો છે.
- (A) દીવાન રણછોડજી અમરજી (B) મુહમ્મદખાન
(C) મુર્તજા કુરેશી (D) મુલ્લા ફિરસોસી
041. _____ નૃત્યો “ચાળો” તરીકે ઓળખાય છે.
- (A) ભવાઈ (B) મેરાયો (C) ડાંગી (D) મેર
042. સૌરાષ્ટ્રમાં કામળિયા નામના સાધુની કોમ _____ માટે સુવિખ્યાત છે.
- (A) મંજીરાવાદન (B) ભૂંગળવાદન
(C) પખવાજવાદન (D) તબલાવાદન
043. આણંદ-પરમાણંદ સુવિખ્યાત _____ હતાં.
- (A) પહેલવાનો (B) ચારણ કવિઓ
(C) સિધ્ધરાજ જયસિંહના શિલ્પીઓ (D) અડાલજની વાવના કારીગરો

044. માણેકકોઠારી પૂનમનો મેળો _____ ખાતે યોજાય છે.
 (A) ભરૂચ (B) ડાકોર (C) દ્વારકા (D) પાલીતાણા
045. _____ સમુદાયમાં મુખ્યત્વે નાનાભાઈ અને મોટાભાઈ એમ બે મુખ્ય વર્ગો છે.
 (A) રબારી (B) ભરવાડ (C) કાઠી દરબાર (D) ગારૂડી
046. પોતાની સર્વતોમુખી પ્રતિભાને કારણે _____ 'કલિકાલસર્વજ્ઞ'નું બિરૂદ પામેલાં.
 (A) આર્યભટ્ટ (B) કાલિદાસ (C) રામાનૂજ (D) હેમચંદ્રાચાર્ય
047. ગુજરાતમાં ચૌલુક્ય શૈલીનાં મંદિરો તલદર્શનમાં નીચેના પૈકી કયા મુખ્ય અંગો ધરાવે છે ?
 1. ગર્ભગૃહ 2. અંતરાલ 3. મંડપ
 (A) ફક્ત 1 અને 2 (B) ફક્ત 1 અને 3
 (C) ફક્ત 2 અને 3 (D) 1, 2 અને 3
048. _____ નું વચન, “જાતિ પાંતિ પૂછે નહીં કોઈ, હરિકો ભજે સો હરિકા હોઈ”, ભક્તિ આંદોલનનું સૂત્ર બની ગયું હતું.
 (A) મીરાબાઈ (B) સ્વામી રામાનંદ
 (C) દયારામ (D) શામળ
049. “મારે શ્યામરંગ સમીપે ન જાવું” – કોની પંક્તિઓ છે ?
 (A) નરસિંહ મહેતા (B) મીરાબાઈ
 (C) દયારામ (D) શામળ
050. રાજસ્થાની અને પહાડી શૈલીઓ કઈ કલાની શૈલીઓ છે ?
 (A) સંગીત (B) નૃત્ય (C) ચિત્રકલા (D) યુધ્ધ
051. સ્વાતંત્ર્ય પૂર્વેના ભારતીય અર્થતંત્ર બાબતે નીચેના પૈકી કયાં વિધાનો સાચાં છે ?
 1. આસામમાં ચાનું વાવેતર 1823થી શરૂ થયું હતું.
 2. 1850 બાદ ખેડૂતોને અનાજને બદલે રોકડીયા પાક પકવવા માટે પ્રોત્સાહન મળ્યું.
 3. 1870માં બંગાળમાં કાગળની પ્રથમ મિલ સ્થપાઈ.
 (A) ફક્ત 1 અને 2 (B) ફક્ત 1 અને 3
 (C) ફક્ત 2 અને 3 (D) 1, 2 અને 3
052. નીચેના પૈકી કઈ પંચવર્ષીય યોજનામાં એલન માને અને અશોક રૂદ્ર મોડલનું અનુસરણ કરવામાં આવ્યું હતું ?
 (A) ત્રીજી પંચવર્ષીય યોજના (B) ચોથી પંચવર્ષીય યોજના
 (C) પાંચમી પંચવર્ષીય યોજના (D) સાતમી પંચવર્ષીય યોજના
053. આયોજન પંચના સ્થાને ભારત સરકારના _____ એક ઠરાવ સ્વરૂપે જાહેરનામું બહાર પાડી NITI આયોગની રચના કરી.
 (A) પ્રધાનમંડળના સચિવાલયે (B) વાણિજ્ય મંત્રાલયે
 (C) નાણા મંત્રાલયે (D) વડાપ્રધાન કાર્યાલયે

M

054. ગુજરાત માટે “ઈન્ટીગ્રેટેડ લોજિસ્ટીક પોલીસી” – બાબતે નીચેના પૈકી કયાં વિધાનો સાચાં છે ?
1. રાજ્ય માટે ઈન્ટીગ્રેટેડ લોજિસ્ટીક પોલીસી તૈયાર કરવા 20 વર્ષનો એક્શન પ્લાન તૈયાર કરવો.
 2. રાજ્યમાં લોજિસ્ટીક પરફોર્મન્સ ઈન્ડેક્સ નિર્ધારિત કરવો.
 3. કાયદાકીય અને સંસ્થાકીય ઓથોરિટીની રચના પોલીસીની અમલવારી તેમજ બીઝનેસ પ્લાન તૈયાર કરવાના ઉદ્દેશથી કરવી.
- (A) ફક્ત 1 અને 2 (B) ફક્ત 1 અને 3
(C) ફક્ત 2 અને 3 (D) 1, 2 અને 3
055. કસ્તુરબા પોષણ સહાય યોજના (KPSY) બાબતે નીચેના પૈકી કયું / કયાં વિધાન / વિધાનો સાચું / સાચાં છે ?
- (A) આ યોજના હેઠળ ગરીબી રેખા હેઠળની માતાને સગર્ભાવસ્થાના સમયગાળા દરમ્યાન પર્યાપ્ત પોષણ અને આરામ માટે રૂ. 12,000 ની રોકડ સહાય આપવામાં આવે છે.
- (B) સહાય ત્રણ હપ્તાઓમાં આપવામાં આવે છે.
- (C) (A) અને (B) બંને
- (D) (A) અને (B) પૈકી કોઈ નહીં
056. કેબીનેટ સભ્ય કમિટીના ભલામણોને આધારે નીચેના પૈકી કઈ બાબતોનો સમાવેશ કરીને ‘આપણો તાલુકો વાઈબ્રન્ટ તાલુકો’ કાર્યક્રમનો વ્યાપ વધારવામાં આવ્યો છે ?
1. ગામના જાહેર રસ્તાઓ ઉપર એલ.ઈ.ડી. લાઈટના કામો.
 2. જાહેર રસ્તા અને જાહેર સ્થળોએ પેવર બ્લોકના કામો.
 3. ગ્રાન્ટ-ઈન-એઈડ પ્રાથમિક શાળાઓમાં ટેલીવીઝન પૂરાં પાડવા.
- (A) ફક્ત 1 અને 2 (B) ફક્ત 1 અને 3
(C) ફક્ત 2 અને 3 (D) 1, 2 અને 3
057. એસ્પીરેશન ડીસ્ટ્રીક્ટ્સ પ્રોગ્રામ હેઠળ ગુજરાતમાં નીચેના પૈકી કયા જિલ્લાઓનો એસ્પીરેશન જિલ્લા તરીકે સમાવેશ થયો છે ?
1. બનાસકાંઠા
 2. નર્મદા
 3. દાહોદ
- (A) ફક્ત 1 અને 2 (B) ફક્ત 1 અને 3
(C) ફક્ત 2 અને 3 (D) 1, 2 અને 3
058. જથ્થાબંધ ભાવ સૂચકાંક (WPI)નું પાયાનું વર્ષ 2004-05 બદલીને _____ કરવામાં આવ્યું છે.
- (A) 2011-12 (B) 2015-16
(C) 2017-18 (D) 2018-19
059. 1990 માં સુધારાઓના અમલીકરણની તુરત જ પહેલાં ભારતે કેટલીક તીવ્ર સમસ્યાઓનો સામનો કરવો પડ્યો હતો. નીચેના પૈકી કઈ સમસ્યા ગંભીર અને અનિયંત્રણીય હતી ?
- (A) ઔદ્યોગિક પછાતપણું (B) યુકવણાંની સમતુલાનું સંકટ
(C) કૃષિનું પછાતપણું (D) અનાજની અછત

060. બ્રેન્ટ સૂચિ _____ સાથે સંબંધિત છે.
 (A) કૂડ તેલની કિંમતો
 (B) તાંબાના વાયદાનો ભાવ (ફ્યુચર પ્રાઈસ)
 (C) સોનાના વાયદાનો ભાવ (ફ્યુચર પ્રાઈસ)
 (D) શીપીંગ રેટ ઈન્ડેક્સ
061. નીચેના પૈકી કયું એક્સપોર્ટ પ્રમોશન કેપીટલ ગુડ્સ યોજનાનો ઉદ્દેશ્ય નથી ?
 (A) નિકાસને વધારવા માટે મૂડીગત માલની આયાતને પ્રોત્સાહન આપવું.
 (B) ભારતમાંથી નિકાસને પ્રોત્સાહન આપવું.
 (C) ઉત્પાદકો પાસેથી સીમા શુલ્ક ઓછું લેવું.
 (D) ઉત્પાદન ક્ષેત્રમાં ઉચ્ચ ટેકનોલોજીવાળા મૂડીગત સાધનસરંજામ દાખલ કરવા.
062. કેન્દ્ર સરકારના અંદાજપત્રના ચાલુ ખાતામાં ખર્ચની સૌથી મોટી બાબત _____ હોય છે.
 (A) સંરક્ષણ ખર્ચ (B) સબસીડી
 (C) વ્યાજની ચૂકવણી (D) સામાજિક સેવાઓનો ખર્ચ
063. નીચેના પૈકી કયા રાજકોષીય ખાધ (Fiscal deficit) ના ઘટકો છે ?
 1. અંદાજપત્રીય ખાધ
 2. બજારમાંથી લીધેલું ઋણ
 3. પ્રધાનમંત્રી રાહત કોષમાંથી કરેલ ખર્ચ
 (A) ફક્ત 1 અને 2 (B) ફક્ત 1 અને 3
 (C) ફક્ત 2 અને 3 (D) 1, 2 અને 3
064. વિજય કેલકર સમિતિનો અહેવાલ _____ ને લગતો છે.
 (A) વેપાર સુધારાઓ
 (B) કેન્દ્ર-રાજ્ય સરકારો વચ્ચેના નાણાકીય સંબંધો
 (C) જાહેર ક્ષેત્રના એકમોમાં વિનિવેશ
 (D) કર સુધારાઓ
065. નીચેના પૈકી કોનો મૂડી-આવક (Capital Receipts)માં સમાવેશ થાય છે ?
 1. દેશના બજારમાંથી મેળવેલી લોન
 2. વિદેશમાંથી મેળવેલી લોન
 3. રાજ્ય સરકારોને આપેલી લોનની આવેલી વસુલાત
 (A) ફક્ત 1 અને 2 (B) ફક્ત 1 અને 3
 (C) ફક્ત 2 અને 3 (D) 1, 2 અને 3
066. નીચેના પૈકી કઈ બાબત રઘુરામ રાજન સમિતિનો વિષય હતી ?
 (A) સરકારી ખર્ચમાં કરકસર (B) નાણાકીય ક્ષેત્ર સુધારણા
 (C) નિકાસ-આયાત સમતુલા (D) વધતા જતા ભાવો

M

067. રાજકોષીય ખાધ (Fiscal deficit)માંથી વ્યાજની જવાબદારીઓ બાદ કર્યા પછી બાકી રહેતી ખાધને _____ કહે છે.
(A) મહેસૂલી ખાધ (B) મૂડી ખાધ
(C) અંદાજપત્રીય ખાધ (D) પ્રાથમિક ખાધ
068. મૂલ્યવર્ધીત કર (VAT) સૌ પ્રથમ માં દાખલ કરવામાં આવ્યું.
(A) ભારત (B) બ્રિટન (C) યુ.એસ.એ. (D) ફ્રાન્સ
069. સંરક્ષણ, વ્યાજની ચૂકવણી, કાયદો અને વ્યવસ્થાની જાળવણી અને જાહેર વહીવટ લગત ખર્ચને _____ ખર્ચ તરીકે ગણવામાં આવે છે.
(A) ઉત્પાદક (B) બિન-ઉત્પાદક (C) વિકાસ લગત (D) પ્રગતિશીલ
070. એક વર્ષ કે તેથી ઓછા સમયની પરિપક્વતા (maturity) ધરાવતા સરકારના દેવાની જવાબદારીઓને _____ કહે છે.
(A) કોમર્શીયલ પેપર્સ (B) કોમર્શીયલ ડીપોઝીટ
(C) ટીજેરી બીલ (D) ડીપોઝીટનું પ્રમાણપત્ર
071. નીચેના પૈકી કયો કર આયાત ઉપર લાગશે ?
(A) CGST (B) SGST
(C) IGST (D) ઉપરોક્ત પૈકી કોઈ નહીં
072. GST હેઠળ SAC કોડ એટલે _____
(A) Services Accounting Code (B) Software Accounting Code
(C) System Accounting Code (D) Service Application Code
073. રીઝર્વ બેંક ઓફ ઈન્ડિયા ઉપર પ્રતિબંધો બાબતે નીચેના પૈકી કયાં વિધાનો સાચાં છે ?
1. તે વાણીજ્ય બેંકો સાથે હરીફાઈ કરી શકશે નહીં.
2. તે થાપણો ઉપર વ્યાજ ચૂકવશે નહીં.
3. તે સીધી અથવા આડકતરી રીતે વેપાર કરી શકશે નહીં.
(A) ફક્ત 1 અને 2 (B) ફક્ત 1 અને 3 (C) ફક્ત 2 અને 3 (D) 1, 2 અને 3
074. ઈરડા (IRDA) નિયમનો હેઠળ રીન્યુઅલ (Renewal) માટે પોલીસી સમાપ્ત થયાની તારીખ બાદ કેટલો સમય “ગ્રેસ પીરીયડ” તરીકે આપવામાં આવે છે ?
(A) 10 (B) 30 (C) 45 (D) 15
075. સહકારી બેંકોમાં નોન રેસીડન્ટ એક્સટર્નલ ડીપોઝીટ (NRE) ખાતામાં મૂકેલી થાપણો બાબતે નીચેના પૈકી કયું વિધાન સાચું છે ?
(A) NRE થાપણો ઉપર મળતાં વ્યાજનો દર સ્થાનિક થાપણો ઉપર મળતાં વ્યાજ (સ્થાનિક રૂપીયાના ચલણની સરખામણીમાં) કરતાં વધુ હોઈ શકે.
(B) NRE થાપણો ઉપર મળતાં વ્યાજનો દર સ્થાનિક થાપણો ઉપર મળતાં વ્યાજ (સ્થાનિક રૂપીયાના ચલણની સરખામણીમાં) કરતાં વધુ ન હોવો જોઈએ.
(C) NRE બચત થાપણો ઉપર સહકારી બેંક, સીધી કે આડકતરી રીતે, પૂર્વાધિકાર - લિયન (lien) મુકવાની સત્તા ધરાવે છે.
(D) ઉપરોક્ત પૈકી કોઈ નહીં.

076. નીચેના પૈકી કયા બે ગ્રહો સિવાય બાકીના ગ્રહો પશ્ચિમથી પૂર્વ દિશામાં પરિભ્રમણ કરે છે ?
 (A) શુક્ર અને યુરેનસ (B) ગુરૂ અને શનિ
 (C) મંગળ અને પૃથ્વી (D) ઉપરોક્ત પૈકી કોઈ નહીં
077. સ્ફોટક તારાનો સિધ્ધાંત (The Nova star theory) _____ એ રજૂ કર્યો.
 (A) લાપ્લાસ (B) પ્રો. હોયેલ
 (C) કાન્ટ (D) પ્રો. રસેલ
078. ભૂકંપના મોજાંઓ બાબતે નીચેના પૈકી કયાં વિધાનો સાચાં છે ?
 1. પ્રાથમિક અથવા લંબાત્મક મોજાંઓ (P-waves) ટૂંકી તરંગલંબાઈનાં અને ઉચ્ચાવૃત્તિવાળાં મોજાંઓ છે.
 2. ગૌણ અથવા આડા મોજાંઓ (S-waves) પ્રવાહી માધ્યમમાંથી પસાર થઈ શકતાં નથી.
 3. સપાટીના મોજાંઓ (L-waves) ટૂંકી તરંગલંબાઈનાં અને ઉચ્ચાવૃત્તિવાળાં મોજાંઓ છે.
 (A) ફક્ત 1 અને 2 (B) ફક્ત 1 અને 3
 (C) ફક્ત 2 અને 3 (D) 1, 2 અને 3
079. ભૂગર્ભના કેન્દ્રના ભાગ નીચેના પૈકી કયું / કયાં વિધાન / વિધાનો સાચું / સાચાં છે ?
 (A) સિમા (sima) ના સ્તરની નીચે ભૂગર્ભનો કેન્દ્ર ભાગ આવેલો છે.
 (B) તેમાં મુખ્યત્વે નિકલ અને ફેરિયમ જેવા નક્કર ધાતુમય દ્રવ્યો આવેલાં છે.
 (C) (A) અને (B) બંને
 (D) (A) અને (B) પૈકી કોઈ નહીં
080. ગ્રેનાઈટ _____ નું જાણીતું ઉદાહરણ છે.
 (A) મધ્યસ્થ આંતરિક અગ્નિકૃત ખડકો (B) વિસ્ફોટિત પ્રકારના લાવાયિક ખડકો
 (C) શાંત પ્રકારના લાવાયિક ખડકો (D) પાતાળિય અગ્નિકૃત ખડકો
081. ગુજરાતના નીચેના પૈકી કયા પ્રદેશો ખાડીરૂપ સમુદ્રભાગ જ હતાં કે જે પાછળથી ભૂ-સંચાલન ક્રિયાથી ઊંચકાયા અને કાળક્રમે નદીઓના પૂરાણના કારણે જમીન સ્વરૂપે અસ્તિત્વમાં આવ્યાં છે ?
 (A) ભાલ - નળ કાંઠાના પ્રદેશ
 (B) કચ્છના અખાત અને ખંભાતના અખાતથી જોડાયેલો પ્રદેશ
 (C) (A) અને (B) બંને
 (D) (A) અને (B) પૈકી કોઈ નહીં
082. ભારતના નીચેના પૈકી કયાં પર્વતો સ્તરભંગ ક્રિયાથી જ રચાયેલા છે ?
 1. નીલગિરિ 2. સાતપુડા 3. અરવલ્લી
 (A) ફક્ત 1 અને 2 (B) ફક્ત 1 અને 3
 (C) ફક્ત 2 અને 3 (D) 1, 2 અને 3
083. નીચેના પૈકી કયા આવરણને “ઓઝોન આવરણ” તરીકે ઓળખવામાં આવે છે ?
 (A) ક્ષોભ આવરણ (B) સમતાપ આવરણ
 (C) મધ્યાવરણ (D) ઉષ્માવરણ

M

084. સૂર્યાઘાત (insolation) બાબતે નીચેના પૈકી કયા વિધાનો સાચાં છે ?
1. આશરે 40% જેટલો સૂર્યાઘાત વાતાવરણ સીધો જ શોષી લે છે.
 2. જ્યાં દિવસની લંબાઈ વધુ ત્યાં વધુ પ્રમાણમાં સૂર્યાઘાત મળે છે.
 3. સવારે અને સાંજે બપોરની સરખામણીમાં ઓછો સૂર્યાઘાત મળે છે.
- (A) ફક્ત 1 અને 2 (B) ફક્ત 1 અને 3
(C) ફક્ત 2 અને 3 (D) 1, 2 અને 3
085. ચક્રવાતો બાબતે નીચેના પૈકી કયાં વિધાનો સાચાં છે ?
1. ઉષ્ણ કટિબંધના તોફાની ચક્રવાતો હરિકેન કે ટાઈફૂન તરીકે ઓળખાય છે.
 2. મેક્સિકોના એટલાંટિક કિનારા પાસે નિર્માણ થતાં ચક્રવાત હરિકેન તરીકે ઓળખાય છે.
 3. ભારતના વાયવ્ય કિનારા પાસે ઉદ્ભવતા ચક્રવાતો “વિલી-વિલી” તરીકે પણ ઓળખાય છે.
- (A) ફક્ત 1 અને 2 (B) ફક્ત 1 અને 3
(C) ફક્ત 2 અને 3 (D) 1, 2 અને 3
086. સમવર્ષા રેખા અન્વયે વરસાદના વિતરણ બાબતે નીચેના પૈકી કયું / કયાં વિધાન / વિધાનો સાચું / સાચાં છે ?
- (A) પૃથ્વીના બંને ગોળાર્ધોમાં 35 થી 40 અક્ષાંશવૃત્તો વચ્ચેના પ્રદેશોમાં અને પૂર્વે કિનારે વધુ વરસાદ થાય છે જ્યારે પશ્ચિમ કિનારે ઓછો વરસાદ પડે છે.
- (B) ભૂમિખંડોના અંદરના ભાગો કરતા સમુદ્રકિનારાના પ્રદેશોમાં ઓછો વરસાદ પડે છે.
- (C) (A) અને (B) બંને
- (D) (A) અને (B) પૈકી કોઈ નહીં
087. પરવાળાની રચનાઓ બાબતે નીચેના પૈકી કયું / કયાં વિધાન / વિધાનો સાચું / સાચાં છે ?
- (A) સામાન્ય રીતે 31° થી 30° સે. થી ઓછા તાપમાનવાળા સમુદ્રજળમાં પરવાળાના પ્રાણીઓ જીવી શકતાં નથી.
- (B) તે 45 થી 55 મીટરથી વધારે ઊંડા પાણીમાં પણ જીવી શકતાં નથી.
- (C) (A) અને (B) બંને
- (D) (A) અને (B) પૈકી કોઈ નહીં
088. માળવાના ઉચ્ચપ્રદેશ બાબતે નીચેના પૈકી કયું / કયાં વિધાન / વિધાનો સાચું / સાચાં છે ?
- (A) આ ઉચ્ચપ્રદેશ ગંગા અને બ્રહ્મપુત્રા નદીઓ તથા હિમાલય પર્વતની ઉત્તર પશ્ચિમમાં ત્રિભુજાકારે વ્યાપ્ત છે.
- (B) ચંબલની ખીણ આ પ્રદેશમાં આવેલી છે.
- (C) (A) અને (B) બંને
- (D) (A) અને (B) પૈકી કોઈ નહીં
089. સંરચનાત્મક દૃષ્ટિએ _____ ને ત્રણ વિભાગોમાં વિભાજીત કરી શકાય, — રાજપીપળાં - ટેકરીઓ, મહાદેવ ટેકરીઓ તથા અમરકંટક શિખર.
- (A) વિંધ્ય શ્રેણી (B) સહ્યાદ્રિ શ્રેણી
(C) સાતપુડા શ્રેણી (D) અરવલ્લી શ્રેણી

090. ચિલ્કા સરોવર ભારતના _____ માં આવેલ છે.
 (A) પશ્ચિમ તટીય મેદાન (B) પૂર્વ તટવર્તી મેદાન
 (C) છોટા નાગપુરનો ઉચ્ચપ્રદેશ (D) ઉપરોક્ત પૈકી કોઈ નહીં
091. _____ નદીને ચંદ્રભાગાના નામથી પણ ઓળખવામાં આવે છે.
 (A) ગંગા (B) બ્રહ્મપુત્રા (C) રાવી (D) ચિનાબ
092. જોડકાં જોડો.
 સરોવરનું નામ રાજ્ય
 1. સૂરજકુંડ a. રાજસ્થાન
 2. સાંભર b. આંધ્રપ્રદેશ
 3. કોલેરુ c. હરિયાણા
 4. લોનાર d. મહારાષ્ટ્ર
 (A) 1 - c, 2 - a, 3 - b, 4 - d (B) 1 - c, 2 - a, 3 - d, 4 - b
 (C) 1 - a, 2 - c, 3 - b, 4 - d (D) 1 - a, 2 - c, 3 - d, 4 - b
093. કાળી જમીન બાબતે નીચેના પૈકી કયું / કયાં વિધાન / વિધાનો સાચું / સાચાં છે ?
 (A) કાળી જમીનમાં વધુ જળ ધારણ ક્ષમતા જોવા મળે છે. તે ભીની થતાં નક્કર અને પોચી થઈ જાય છે.
 (B) તેને સ્વખેડાણવાળી જમીન પણ કહેવામાં આવે છે.
 (C) (A) અને (B) બંને
 (D) (A) અને (B) પૈકી કોઈ નહીં
094. ઘઉંના ઉત્પાદન માટેના સંજોગો બાબતે નીચેના પૈકી કયું / કયાં વિધાન / વિધાનો સાચું / સાચાં છે ?
 (A) ઘઉંને ઉગાડતી વખતે 10° સે. તથા પાકતી વખતે 15° થી 20° સે. તાપમાનની જરૂરિયાત રહે છે.
 (B) 100 સે.મી. થી વધુ વાર્ષિક વરસાદવાળા વિસ્તારોમાં ઘઉંની ખેતી કરવામાં આવતી નથી.
 (C) (A) અને (B) બંને
 (D) (A) અને (B) પૈકી કોઈ નહીં
095. મેગ્નેટાઈટ _____ નો પ્રકાર છે.
 (A) મેગ્નેશિયમના અયસ્ક (B) મેંગેનીઝના અયસ્ક
 (C) લોહ અયસ્ક (D) કોમાઈટ અયસ્ક
096. ગુજરાતના _____ વિસ્તારમાં ફ્લોરસ્પારના મોટા જથ્થા રહેલાં છે.
 (A) છોટાઉદેપુર (B) બનાસકાંઠા
 (C) સાબરકાંઠા (D) કચ્છ
097. _____ નો સૂકો પ્રદેશ ઈસબગુલના વાવેતરનો અગત્યનો વિસ્તાર છે.
 (A) કચ્છ (B) સુરેન્દ્રનગર
 (C) ઉત્તર ગુજરાત (D) ડાંગ

M

098. વસતિ ગણતરી 2011 મુજબ _____ જિલ્લો જાતિપ્રમાણમાં ગુજરાતમાં પ્રથમ ક્રમે છે.
(A) તાપી (B) ડાંગ
(C) દાહોદ (D) અમદાવાદ
099. નીચેના પૈકી કયું / કયાં વિધાન / વિધાનો સાચું / સાચાં છે ?
(A) વસતિ ગણતરી 2011 મુજબ છેલ્લાં દશકામાં ગુજરાતમાં સાક્ષરતા દરમાં 8.9 અંકનો વધારો થયો છે.
(B) સાક્ષરતાદરમાં ગ્રામ્ય વિસ્તાર અને શહેરી વિસ્તારમાં અનુક્રમે 10.4 અને 4.5 અંકનો વધારો થયો છે.
(C) (A) અને (B) બંને
(D) (A) અને (B) પૈકી કોઈ નહીં
100. વસતિ ગણતરી 2011 મુજબ ગુજરાતમાં સૌથી ઓછી વસતિ ગીચતા _____ જિલ્લામાં મળેલ છે.
(A) ડાંગ (B) કચ્છ
(C) સુરેન્દ્રનગર (D) દાહોદ
101. હિંદ સરકારનો ધારો, 1935 બાબતે નીચેના પૈકી કયા વિધાનો સાચાં છે ?
1. આ ધારાએ પ્રાંતોમાં દ્વિમુખી રાજ્યપદ્ધતિ નાબુદ કરી અને પ્રાંતીય સ્વાયત્તતા દાખલ કરી.
2. આ ધારાએ રાજ્યપાલને પ્રાંતીય ધારાસભાને જવાબદાર મંત્રીઓની સલાહ અનુસાર કાર્ય કરવાનું પણ ઠેરવ્યું.
3. આ ધારાએ તમામ અગીયાર પ્રાંતોમાં દ્વિગૃહી પ્રથા દાખલ કરી.
4. અનુસૂચિત જાતિ, સ્ત્રીઓ અને કામદાર માટે અલગ મતદારમંડળો પૂરા પાડી તેણે કોમી પ્રતિનિધિત્વનો સિધ્ધાંત વિસ્તૃત કર્યો.
(A) 1, 2, 3 અને 4 (B) ફક્ત 1, 2 અને 4
(C) ફક્ત 1 અને 2 (D) ફક્ત 3 અને 4
102. નીચેના પૈકી કયું / કયાં વિધાન / વિધાનો સાચું / સાચાં છે ?
(A) અનુચ્છેદ 19 હેઠળ મુક્તપણે ફરવાનો અને નિવાસ કરવાનો હક્ક કોઈપણ અનુસૂચિત જાતિના હિતોના રક્ષણને આધીન હોય છે.
(B) જે સગીર તેના વંશને લીધે ભારતનો નાગરીક હોય અને તે અન્ય કોઈ દેશનો પણ નાગરીક હોય તો તે એ નાગરીકતાનો ત્યાગ ન કરે તો તે ભારતનો નાગરીક હોવાનું બંધ થશે.
(C) (A) અને (B) બંને
(D) (A) અને (B) પૈકી કોઈ નહીં
103. નીચેના પૈકી કયા વિધાનો સાચાં છે ?
1. અનુચ્છેદ 14 વર્ગ માટે કાયદાના પ્રાવધાનનો નિષેધ કરે છે, તે કાયદા દ્વારા વ્યક્તિઓ, વસ્તુઓ અને વ્યવહારોનું વાજબી વર્ગીકરણને પરવાનગી આપે છે.
2. અનુચ્છેદ 39 ને તે અનુચ્છેદ 14 નો ભંગ કરે છે તે આધારે પડકારી શકાય નહીં.
3. સર્વોચ્ચ અદાલતે પ્રસ્થાપીત કર્યું કે જ્યાં અનુચ્છેદ 13-C આવે છે ત્યાં અનુચ્છેદ 14 ખૂબ જ અસરકારક હશે.
(A) ફક્ત 1 અને 2 (B) ફક્ત 2 અને 3
(C) ફક્ત 1 અને 3 (D) 1, 2 અને 3

104. સર્વોચ્ચ અદાલતે પ્રસ્થાપિત કર્યું કે ધાર્મિક સંપ્રદાયે ત્રણ શરતો સંતોષવી પડશે. નીચેના પૈકી કઈ તે શરતો છે ?
1. તે વ્યક્તિઓનો એવો સમૂહ હોવો જોઈએ કે જે તેઓની આધ્યાત્મિક સુખાકારી માટે અનકૂળ હોય તેવી માન્યતાઓનું તંત્ર ધરાવતું હોય.
 2. તે વિશિષ્ટ નામે નિયુક્ત થયેલું હોવું જોઈએ.
 3. તે સર્વગત સંગઠન ધરાવતું હોવું જોઈએ.
- (A) ફક્ત 1 અને 2 (B) ફક્ત 1 અને 3
(C) ફક્ત 2 અને 3 (D) 1, 2 અને 3
105. રાષ્ટ્રીય કટોકટી બાબતે નીચેના પૈકી કયું / કયાં વિધાન / વિધાનો સાચું / સાચાં છે ?
1. કટોકટીની ઘોષણા તેની તારીખથી એક મહીનાની અંદર સંસદના બંને ગૃહો દ્વારા મંજૂર થયેલી હોવી જોઈએ.
 2. કટોકટી છ મહીના માટે ચાલુ રહે છે અને સંસદની મંજૂરી સાથે દર એક વર્ષ માટે અનિશ્ચિત મુદત માટે લંબાવી શકાય છે.
 3. કટોકટીની ઘોષણાને અથવા તેના ચાલુ રહેવાની મંજૂરી આપતો દરેક ઠરાવ સંસદના કોઈપણ ગૃહ દ્વારા સાદી બહુમતથી પસાર થયેલો હોવો જોઈએ.
- (A) 1, 2 અને 3 (B) ફક્ત 2 અને 3
(C) ફક્ત 1 અને 2 (D) ફક્ત 1
106. નીચેના પૈકી કયાં વિધાનો સાચાં છે ?
1. નાણા વિધેયકોના કિસ્સામાં રાષ્ટ્રપતિ સ્થગિત કરવાનો નિષેધાધિકાર ધરાવતાં નથી.
 2. રાષ્ટ્રપતિ નાણા વિધેયકને પોતાની અનુમતિ આપી શકે છે અથવા રોકી રાખી શકે છે.
 3. બંધારણીય સુધારા વિધેયકમાં રાષ્ટ્રપતિ પાસે નિષેધાધિકાર (veto) સત્તા નથી.
 4. નાણા વિધેયક સામે રાષ્ટ્રપતિ ફક્ત “પોકેટ વીટો” (pocket veto) સત્તા વાપરી શકે છે કારણ કે લોકસભામાં તે તેઓની પૂર્વ અનુમતિથી રજૂ કરવામાં આવે છે, તેથી તેઓ સંપૂર્ણ નિષેધાધિકાર (absolute veto)નો ઉપયોગ કરી શકતાં નથી.
- (A) ફક્ત 1, 2 અને 3 (B) ફક્ત 2, 3 અને 4
(C) ફક્ત 1, 2 અને 4 (D) 1, 2, 3 અને 4
107. ભારત સરકારના વટહુકમ બાબતે નીચેના પૈકી કયું / કયા વિધાન / વિધાનો સાચું / સાચાં છે ?
1. જો સંસદ વટહુકમ ઉપર કોઈ જ કાર્યવાહી હાથ ના ધરે તો તે સંસદના ફરીથી મળવાના એક મહીનો સમાપ્ત થયેથી કાર્યાન્વિત થતો બંધ થાય છે.
 2. જો સંસદના બંને ગૃહો તેને નામંજૂર કરે તો વટહુકમ નિયત સમયમર્યાદા કરતાં પહેલાં પણ કાર્યાન્વિત થતો બંધ થાય છે.
 3. રાષ્ટ્રપતિ પાસે વટહુકમને તેની સમાપ્તિ પહેલાં પાછું ખેંચી લેવાનો અધિકાર નથી.
- (A) 1, 2 અને 3 (B) ફક્ત 2
(C) ફક્ત 2 અને 3 (D) ફક્ત 1 અને 2

M

108. ભારતના ઉપરાષ્ટ્રપતિ બાબતે નીચેના પૈકી કયાં વિધાનો સાચાં છે ?
1. તેઓ રાષ્ટ્રપતિ તરીકે વધુમાં વધુ છ મહીનાના સમયગાળા માટે કાર્ય કરી શકે છે.
 2. રાષ્ટ્રપતિ તરીકે કાર્ય કરતા દરમિયાન ઉપરાષ્ટ્રપતિ રાજ્યસભાના અધ્યક્ષના પદની ફરજો બજાવતાં નથી.
 3. બંધારણે ભારતના ઉપરાષ્ટ્રપતિ માટેના ભથ્થા નિશ્ચિત કર્યાં નથી.
- (A) 1, 2 અને 3 (B) ફક્ત 2 અને 3
(C) ફક્ત 1 અને 3 (D) ફક્ત 1 અને 2
109. નીચેના પૈકી કયા વિધાનો સાચાં છે ?
1. 42મા અને 44મા બંધારણીય સુધારા અધિનિયમે મંત્રીમંડળ દ્વારા સહાય અને સલાહ રાષ્ટ્રપતિ માટે બંધનકર્તા બનાવી દીધી છે.
 2. એક વખત સર્વોચ્ચ અદાલતે પ્રસ્થાપિત કર્યું હતું કે લોકસભાના વિસર્જન થયા પછી પણ મંત્રીમંડળનો ઓફિસ (office) પૂર્ણ થતો નથી.
 3. અનુચ્છેદ 74 વૈકલ્પિક છે, તેથી રાષ્ટ્રપતિ મંત્રીમંડળની સહાય અને સલાહ વગર કારોબારી સત્તાઓ વાપરી શકે છે.
- (A) ફક્ત 1 અને 2 (B) ફક્ત 2 અને 3 (C) ફક્ત 1 અને 3 (D) 1, 2 અને 3
110. સંસદની સંરચના બાબતે નીચેના પૈકી કયાં વિધાનો સાચાં છે ?
1. હાલ રાજ્યસભા રાજ્યોનું પ્રતિનિધિત્વ કરતાં 229 સભ્યો, 4 સભ્યો કેન્દ્રશાસિત પ્રદેશોમાંથી અને 12 નિયુક્ત સભ્યો ધરાવે છે.
 2. લોકસભાની મહત્તમ સભ્ય સંખ્યા 550 નિશ્ચિત થયેલી છે.
 3. હાલ લોકસભા રાજ્યોનું પ્રતિનિધિત્વ કરતાં 530 સભ્યો અને કેન્દ્રશાસિત પ્રદેશોનું પ્રતિનિધિત્વ કરતાં 13 સભ્યો ધરાવે છે.
- (A) 1, 2 અને 3 (B) ફક્ત 2 અને 3 (C) ફક્ત 1 અને 3 (D) ફક્ત 1 અને 2
111. સંસદ દ્વારા લોકપ્રતિનિધિત્વ અધિનિયમ (1951) માં મૂકવામાં આવેલી વધારાની ગેરલાયકાતો બાબતે નીચેના પૈકી કયું / કયાં વિધાન / વિધાનો સાચું / સાચાં છે ?
1. સંસદ સભ્ય ગેરલાયક ઠરશે જો તેઓ સરકારી સેવાઓમાંથી ભ્રષ્ટાચાર અથવા રાજ્ય તરફ કૃતદ્વનતા માટે બરતરફ કરાયા હોય.
 2. જો સંસદસભ્ય સામાજિક ગુનાઓના ઉપદેશ અને આચરણ માટે સજા પામ્યા હોય.
 3. જો વ્યક્તિની નિવારક અટકાયત કાયદા હેઠળ અટકાયત કરવામાં આવી હોય.
- (A) 1, 2 અને 3 (B) ફક્ત 1 અને 2
(C) ફક્ત 1 (D) ફક્ત 2 અને 3
112. રાજ્યસભાના ઉપાધ્યક્ષ બાબતે નીચેના પૈકી કયાં વિધાનો સાચાં છે ?
1. જો ઉપરાષ્ટ્રપતિ ગૃહની અધ્યક્ષતા કરી રહ્યા હોય તો ઉપાધ્યક્ષ અન્ય સામાન્ય સભ્યની જેમ રહેશે.
 2. તેઓ ગૃહની કાર્યવાહીમાં ભાગ લઈ શકશે.
 3. પરંતુ તેઓ ગૃહ સમક્ષના કોઈ પ્રશ્ન ઉપર મત આપી શકશે નહીં.
- (A) 1, 2 અને 3 (B) ફક્ત 2 અને 3
(C) ફક્ત 1 અને 2 (D) ફક્ત 1 અને 3

113. સંસદમાં પ્રસ્તાવો બાબતે નીચેના પૈકી કયા વિધાનો સાચાં છે ?

1. ખાનગી સભ્ય પ્રસ્તાવ (Private Member Resolution) – તે ફક્ત બપોરની બેઠકમાં એકાંતર (alternative) શુક્રવારે ચર્ચા કરવામાં આવે છે.
2. સરકારી પ્રસ્તાવ – તે સોમવારથી ગુરુવાર સુધીમાં કોઈપણ દિવસે હાથ ઉપર લઈ શકાય છે.
3. વૈધાનિક પ્રસ્તાવ – તે ફક્ત મંત્રીઓ દ્વારા જ રજૂ કરી શકાય છે.
4. વૈધાનિક પ્રસ્તાવ – તે હંમેશા બંધારણની જોગવાઈઓ અથવા સંસદના કાયદા અનુસાર મેજ ઉપર મૂકવામાં આવે છે.

(A) 1, 2, 3 અને 4

(B) ફક્ત 1, 2 અને 3

(C) ફક્ત 1 અને 4

(D) ફક્ત 1, 2 અને 4

114. નીચેના પૈકી કયું / કયા વિધાન / વિધાનો સાચું / સાચાં છે ?

1. ખાનગી સભ્યો (private members) પણ સંસદમાં નાણા વિધેયક રજૂ કરી શકે છે.
2. રાજ્યસભા દ્વારા સાદુ વિધેયક વધુમાં વધુ છ મહીનાના સમયગાળા સુધી રોકી શકાય છે.
3. જો લોકસભા રાજ્યસભા દ્વારા નાણા વિધેયકમાં કરવામાં આવેલી ભલામણો સ્વીકારે તો તે વિધેયક લોકસભામાં ફરીથી પસાર કરવું પડે છે.

(A) 1, 2 અને 3

(B) ફક્ત 2

(C) ફક્ત 2 અને 3

(D) ફક્ત 1 અને 2

115. સંસદમાં અંદાજપત્રના પસાર થવાના છ તબક્કાઓનો નીચેના પૈકી કયો ક્રમ સાચો છે ?

(A) અંદાજપત્રની રજૂઆત > સામાન્ય ચર્ચા > વિભાગીય સમિતિઓ દ્વારા ચકાસણી > અનુદાનની માંગણી ઉપર મતદાન > વિનિયોગ વિધેયકનું પસાર થવું > નાણાં વિધેયકનું પસાર થવું.

(B) અંદાજપત્રની રજૂઆત > સામાન્ય ચર્ચા > વિભાગીય સમિતિઓ દ્વારા ચકાસણી > અનુદાનની માંગણી ઉપર મતદાન > નાણાં વિધેયકનું પસાર થવું > વિનિયોગ વિધેયકનું પસાર થવું.

(C) અંદાજપત્રની રજૂઆત > વિભાગીય સમિતિઓ દ્વારા ચકાસણી > સામાન્ય ચર્ચા > અનુદાનની માંગણી ઉપર મતદાન > વિનિયોગ વિધેયકનું પસાર થવું > નાણાં વિધેયકનું પસાર થવું.

(D) ઉપરોક્ત પૈકી કોઈ નહીં

116. ભારતની સર્વોચ્ચ અદાલતમાં ન્યાયાધીશ બનવા માટેની યોગ્યતા બાબતે નીચેના પૈકી કયા વિધાનો સાચાં છે ?

1. વ્યક્તિ ઓછામાં ઓછા પાંચ વર્ષ માટે વડી અદાલતનો અથવા બે કે તેથી વધારે એવી અદાલતોનો એક પછી એક (in succession) ન્યાયાધીશ હોવો જોઈએ.
2. વડી અદાલતના વકીલ અથવા બે કે તેથી વધારે એવી અદાલતોના એક પછી એક (in succession) વકીલ તરીકે ઓછામાં ઓછું 10 વર્ષ
3. વડી અદાલતના ન્યાયાધીશને સર્વોચ્ચ અદાલતના એડહોક ન્યાયાધીશ તરીકે બેસવાની અને તે અદાલતના ન્યાયાધીશ તરીકે કાર્ય કરવા માટે નિયુક્ત કરવાની જોગવાઈઓ છે.
4. સર્વોચ્ચ અદાલત અથવા વડી અદાલતોના નિવૃત્ત ન્યાયાધીશોને તે અદાલતોમાં બેસવાની અને ન્યાયાધીશ તરીકે કાર્ય કરવા માટેની જોગવાઈઓ છે.

(A) 1, 2, 3 અને 4

(B) ફક્ત 1 અને 2

(C) ફક્ત 3 અને 4

(D) ફક્ત 1, 2 અને 3

M

117. લોકસભાના અધ્યક્ષની સત્તાઓ અને કાર્યો બાબતે નીચેના પૈકી કયું / કયાં વિધાન / વિધાનો સાચું / સાચાં છે ?
1. લોકસભાના વિસર્જન થયાથી, અધ્યક્ષ પોતાનો હોદ્દો ખાલી કરતા નથી અને નવી ચૂંટાયેલી લોકસભા મળે ત્યાં સુધી ચાલુ રહે છે.
 2. લોકસભાના અધ્યક્ષ વિરૂધ્ધ અવિશ્વાસની દરખાસ્ત લાવવાના આશય માટેના પ્રસ્તાવની ઓછામાં ઓછી 10 દિવસની નોટીસ આપવી પણ ફરજિયાત છે.
 3. અધ્યક્ષ વિરૂધ્ધ અવિશ્વાસની દરખાસ્ત દરમિયાન તેઓ મત આપી શકશે નહીં.
- (A) 1, 2 અને 3 (B) ફક્ત 1 અને 3
(C) ફક્ત 1 અને 2 (D) ફક્ત 1
118. નીચેના પૈકી કઈ જોડીઓ સાચી રીતે જોડાયેલી છે ?
1. વિધેયક કે જે લોકસભા દ્વારા પસાર કરવામાં આવ્યું હોય પરંતુ રાજ્યસભામાં અનિર્ણિત હોય – રદ થાય
 2. વિધેયક બંને ગૃહો દ્વારા પસાર કરવામાં આવ્યું હોય પરંતુ રાષ્ટ્રપતિની સમતિ માટે બાકી હોય – રદ થાય
 3. વિધેયક બંને ગૃહો દ્વારા પસાર કરવામાં આવ્યું હોય પરંતુ રાષ્ટ્રપતિ દ્વારા પુનર્વિચાર માટે પરત કરવામાં આવ્યું હોય – રદ થાય.
 4. વિધેયક રાજ્યસભામાં અનિર્ણિત હોય પરંતુ લોકસભા દ્વારા પસાર કરવામાં ના આવ્યું હોય – રદ ન થાય
- (A) 1, 2, 3 અને 4 (B) ફક્ત 1 અને 4
(C) ફક્ત 1, 2 અને 3 (D) ફક્ત 2, 3 અને 4
119. ભારતીય સંસદની વિભાગીય સ્થાયી સમિતિઓ બાબતે નીચેના પૈકી કયું / કયા વિધાન / વિધાનો સાચું / સાચાં છે ?
1. દરેક સ્થાયી સમિતિ 31 સભ્યોની બનેલી હોય છે, 21 લોકસભામાંથી અને 10 રાજ્યસભામાંથી
 2. મંત્રીઓ પૈકી ફક્ત કેબીનેટમંત્રીઓ જ સ્થાયી સમિતિના સભ્યો બનવા યોગ્યતા ધરાવે છે.
 3. 24 સમિતિઓમાંથી, 14 લોકસભામાંથી છે અને 10 રાજ્યસભામાંથી છે.
- (A) ફક્ત 1 અને 2 (B) ફક્ત 1 અને 3
(C) ફક્ત 1 (D) 1, 2 અને 3
120. મુખ્યમંત્રીની સત્તાઓ અને કાર્યો બાબતે નીચેના પૈકી કયું / કયા વિધાન / વિધાનો સાચું / સાચાં છે ?
- (A) મુખ્યમંત્રી જે તે ઝોનલ કાઉન્સીલના નાયબ અધ્યક્ષ તરીકે કમ આધારે 2 વર્ષના સમયગાળા માટે કાર્ય કરશે.
(B) તેઓ કોઈપણ સમયે કેન્દ્રને વિધાનપરિષદનો ભંગ કરવા માટેની ભલામણ કરી શકશે.
(C) (A) અને (B) બંને
(D) (A) અને (B) પૈકી કોઈ નહીં
121. ટ્રીબ્યુનલો બાબતે નીચેના પૈકી કયા વિધાનો સાચાં છે ?
1. ટ્રીબ્યુનલોની સ્થાપના માટેની જોગવાઈ કરવા ફક્ત સંસદ જ અધિકૃત છે.
 2. રાજ્ય સરકારના કર્મચારીઓની ભરતી અને તમામ સેવા લગતી બાબતોના સંબંધે રાજ્ય વહીવટી ટ્રીબ્યુનલો મૂળ ન્યાય ક્ષેત્ર (original jurisdiction) ભોગવે છે.
 3. બંધારણ અનુસાર કેન્દ્ર માટે ફક્ત એક અને દરેક રાજ્ય અથવા બે કે તેથી વધુ રાજ્યો માટે એક ટ્રીબ્યુનલની સ્થાપના કરી શકાશે.
- (A) 1, 2 અને 3 (B) ફક્ત 2 અને 3
(C) ફક્ત 1 અને 3 (D) ફક્ત 1 અને 2

122. ગ્રામ ન્યાયાલય અધિનિયમ 2008 ની ગ્રામ ન્યાયાલયો બાબતે નીચેના પૈકી કયા વિધાનો સાચાં છે ?

1. ગ્રામ ન્યાયાલયના પ્રિસાઈડિંગ ઓફીસર (ન્યાયાધિકારી)ની નિમણૂક રાજ્ય સરકાર વડી અદાલત સાથે પરામર્શમાં રહીને કરશે.
2. દરેક પંચાયત માટે મધ્યવર્તી સ્તરે ગ્રામ ન્યાયાલયોની સ્થાપના કરવામાં આવશે.
3. ગ્રામ ન્યાયાલયો ફક્ત દીવાની અદાલતોની સત્તા ધરાવશે.

(A) 1, 2 અને 3

(B) ફક્ત 2 અને 3

(C) ફક્ત 1 અને 2

(D) ફક્ત 1 અને 3

123. 73મા બંધારણીય સુધારણા અધિનિયમમાંથી બાકાત રાખવામાં આવેલાં વિસ્તારો બાબતે નીચેના પૈકી કયાં વિધાનો સાચાં છે ?

1. આ અધિનિયમ નાગાલેન્ડ, મેઘાલય અને મીઝોરમ રાજ્યોને લાગુ પડતો નથી.
2. મણીપુરનો પહાડી વિસ્તાર કે જેના માટે જીલ્લા પરિષદ અસ્તિત્વ ધરાવે છે તેને બાકાત રાખવામાં આવ્યો છે.
3. પશ્ચિમ બંગાળનો દાર્જિલિંગ જિલ્લો પણ આ અધિનિયમથી બાકાત રાખવામાં આવ્યો છે.
4. સંસદ આ અધિનિયમની જોગવાઈઓને અનુસૂચિત વિસ્તારો અને આદિજાતિ વિસ્તારો સુધી વિસ્તૃત કરવા અધિકૃત છે.

(A) 1, 2, 3 અને 4

(B) ફક્ત 1, 2 અને 3

(C) ફક્ત 1 અને 2

(D) ફક્ત 2 અને 4

124. કેન્દ્રશાસિત વિસ્તારો બાબતે નીચેના પૈકી વિધાનો સાચાં છે ?

1. બ્રિટીશ શાસન દરમિયાન, 1874માં કેટલાક વિસ્તારો અનુસૂચિત જિલ્લાઓ તરીકે રચવામાં આવ્યાં હતાં.
2. આ અનુસૂચિત જિલ્લાઓ ત્યારબાદ ચીફ કમિશનર પ્રોવીન્સીસ તરીકે જાણીતા થયાં.
3. 7મા બંધારણીય સુધારા અધિનિયમ અને રાજ્ય પુનર્ગઠન અધિનિયમ અન્વયે 1956માં ભાગ-C અને ભાગ-D પ્રદેશો કેન્દ્રશાસિત પ્રદેશો તરીકે બદલવામાં આવ્યાં.
4. વર્ષ 1996માં દિલ્હીને ખાસ દરજ્જો પૂરો પાડવામાં આવ્યો.

(A) 1, 2, 3 અને 4

(B) ફક્ત 2, 3 અને 4

(C) ફક્ત 1, 2 અને 3

(D) ઉપરોક્ત પૈકી કોઈ નહીં

125. નીચેના પૈકી કયું / કયાં વિધાન / વિધાનો સાચું / સાચાં છે ?

1. રાષ્ટ્રીય માનવ અધિકાર આયોગના અધ્યક્ષ અને સભ્યોની નિમણૂક રાષ્ટ્રપતિ દ્વારા ચાર સભ્યોની સમિતિની ભલામણો ઉપર થાય છે.
2. રાષ્ટ્રીય માનવ અધિકાર આયોગના અધ્યક્ષ અને સભ્યો હોદ્દો ત્રણ વર્ષના સમય માટે અથવા 65 વર્ષની ઉંમર થાય ત્યાં સુધી ધારણ કરે છે.
3. રાજ્યપાલ રાજ્ય મુખ્ય માહિતી કમિશનર અથવા અન્ય કોઈપણ માહિતી કમિશનરોને દૂર કરી શકે છે.

(A) 1, 2 અને 3

(B) ફક્ત 2 અને 3

(C) ફક્ત 1 અને 3

(D) ફક્ત 3

M

126. પરમાણુ રીએક્ટર બાબતે નીચેના પૈકી કઈ જોડીઓ સાચી રીતે જોડાયેલી છે ?
1. નાભિ (Core) – તે વધુ ઈંધણ ધરાવે છે અને ઊર્જા ઉત્પાદન માટે જરૂરી ઉષ્મા પેદા કરે છે.
 2. ન્યુટ્રોન પોર્શન – ન્યુટ્રોન પોર્શન એક મોટા ન્યુટ્રોન શોષણ આડછેદ (Neutron absorption cross section) સાથેનો પદાર્થ છે.
 3. કુલન્ટ (Coolant) – તે જે વધારાની ઉષ્મા પરિવર્તિત અથવા સ્થાનાંતરિત ના થાય તેને દૂર કરે છે.
- (A) 1, 2 અને 3 (B) ફક્ત 1 અને 2
(C) ફક્ત 1 અને 3 (D) ફક્ત 2 અને 3
127. નીચેના પૈકી કયા વિધાનો સાચાં છે ?
1. થર્મલ રીએક્ટરો તેના ઈંધણના વિચ્છેદનને ચાલુ રાખવા ધીમા પડેલા અથવા થર્મલ ન્યુટ્રોનનો ઉપયોગ કરે છે.
 2. ઝડપી (Fast) ન્યુટ્રોન રીએક્ટરો બાંધવા વધુ અઘરા છે અને ચલાવવા વધુ ખર્ચાળ છે.
 3. લાઈટ વોટર રીએક્ટરો તેના કુલન્ટ અને ન્યુટ્રોન મોડરેટર તરીકે હેવી વોટરને બદલે સામાન્ય પાણીનો ઉપયોગ કરે છે.
- (A) ફક્ત 1 અને 2 (B) ફક્ત 2 અને 3 (C) ફક્ત 1 અને 3 (D) 1, 2 અને 3
128. નીચેના પૈકી કયા વિધાનો સાચાં છે ?
1. www એ ઈન્ટરનેટની સરખામણીમાં સોફ્ટવેરલક્ષી વધુ છે.
 2. ઈન્ટરનેટ પ્રાથમિક રીતે હાર્ડવેર આધારીત છે.
 3. ઈન્ટરનેટ પ્રોટોકોલ ઈન્ટરનેટ મારફતે પ્રસારિત થયેલ ડેટા લગત છે.
 4. ઈન્ટરનેટનું પ્રથમ કાર્ય કરવા યોગ્ય આદિરૂપ (prototype), ARPANET, 1980ના દાયકાના અંતમાં ઊભરી આવ્યું હતું.
- (A) ફક્ત 1, 2 અને 3 (B) ફક્ત 2, 3 અને 4
(C) ફક્ત 1 અને 3 (D) 1, 2, 3 અને 4
129. બ્લોકચેન ટેકનોલોજી (Blockchain Technology) બાબતે નીચેના પૈકી કયાં વિધાનો સાચાં છે ?
1. તેને ડિસ્ટ્રીબ્યુટેડ લેજર ટેકનોલોજી (Distributed Ledger Technology) પણ કહે છે.
 2. બ્લોકચેન ટેકનોલોજીને સમજવા માટે ગુગલ ડોક્યુમેન્ટ એક સરળ સમરૂપતા (analogy) છે.
 3. આ ટેકનોલોજીમાં દરેક ચેન બહુવિધ બ્લોકસનું બનેલું હોય છે અને દરેક બ્લોક પાયાના ત્રણ તત્ત્વો ધરાવે છે.
 4. 32-બીટ (bit) નો સંપૂર્ણ આંક નોન્સ (Nonce) કહેવાય છે કે જે બ્લોકચેન ટેકનોલોજીમાં પાયાનું તત્ત્વ છે.
- (A) ફક્ત 1, 3 અને 4 (B) ફક્ત 2, 3 અને 4
(C) ફક્ત 1 અને 2 (D) 1, 2, 3 અને 4
130. આનુવંશિક રોગો બાબતે નીચેના પૈકી કયાં વિધાનો સાચાં છે ?
1. થેલેસેમિયા આનુવંશિક રોગ છે.
 2. અલ્ઝાઈમર રોગ બહુઘટકીય આનુવંશિક વારસો છે.
 3. રંગસૂત્રીય રોગો રંગસૂત્રોની સંખ્યામાં અથવા માળખામાં કોઈપણ ફેરફારને કારણે થાય છે.
 4. પરિવારના માત્ર સ્ત્રી સભ્યો જ હિમોફિલિયા સિન્ડ્રોમના વાહકો છે.
- (A) 1, 2, 3 અને 4 (B) ફક્ત 1, 2 અને 3
(C) ફક્ત 2, 3 અને 4 (D) ફક્ત 1, 2 અને 4

131. નીચેના પૈકી કયાં વિટામીન B-12ની ઉણપના લક્ષણો છે ?
1. ન્યુરોલોજીકલ લક્ષણો સંવેદનાત્મક અથવા મોટરની (motor) ઉણપનો સમાવેશ કરે છે.
 2. હતાશા અને ચિત્તભ્રમ (dementia) મિથીઓનાઈનના ઓછા ઉત્પાદનને લીધે થતી ઉણપ છે.
 3. જઠરાંત્રિય (Gastrointestinal) લક્ષણો કબજિયાત અને હળવા ઝાડા જેવા આંતરડાની ગતિમાં (bowel motility) ફેરફારોનો સમાવેશ કરે છે.
- (A) 1, 2 અને 3 (B) ફક્ત 2 અને 3
(C) ફક્ત 1 અને 2 (D) ફક્ત 1 અને 3
132. તબીબી ક્ષેત્રમાં ઈલેક્ટ્રોકાર્ડિયોગ્રાફ (ECG) કાર્યરીતિ બાબતે નીચેના પૈકી કયા વિધાનો સાચાં છે ?
1. ECG હૃદય રોગના ભૂતકાળના હુમલાઓના પુરાવાઓ અને નિદાન થયું ના હોય એવો કોઈપણ હૃદયરોગને શોધી શકે છે.
 2. ECG હૃદયના ખંડોની દિવાલોની જાડાઈ ચકાસી શકતું નથી.
 3. કસરત (Exercise) ECG તણાવ અથવા કસરત દરમિયાન હૃદયની ઈલેક્ટ્રીકલ પ્રવૃત્તિનું પરીક્ષણ કરવા વપરાય છે.
- (A) 1, 2 અને 3 (B) ફક્ત 1 અને 2
(C) ફક્ત 1 અને 3 (D) ફક્ત 2 અને 3
133. રક્ત કણો બાબતે નીચેના પૈકી કયા વિધાનો સાચાં છે ?
1. લાલ રક્ત કણોનું આયુષ્ય લગભગ 120 દિવસનું હોય છે.
 2. શ્વેત રક્ત કણોનું આયુષ્ય આશરે 12-20 દિવસનું હોય છે.
 3. લાલ રક્ત કણો રોગકારક સૂક્ષ્મજીવાણુઓ સામે લડવા માટે એન્ટીબોડીઝના ઉત્પાદનમાં મદદ કરે છે.
 4. શ્વેત રક્ત કણો શ્વસન વાયુઓને માનવશરીરના જુદા જુદા ભાગો સુધી પરિવહન કરવામાં મદદ કરે છે.
- (A) 1, 2, 3 અને 4 (B) ફક્ત 1, 2 અને 4
(C) ફક્ત 1 અને 2 (D) ફક્ત 1, 3 અને 4
134. ધ્વનિ બાબતે નીચેના પૈકી કયા વિધાનો સાચાં છે ?
1. ધ્વનિ ઊર્જાનું સ્વરૂપ છે અને તે સ્પંદનો દ્વારા ઉત્પન્ન થાય છે કે જે રેખાંશિક અને યાંત્રિક હોય છે.
 2. ધ્વનિના તરંગો એક માધ્યમમાંથી બીજા માધ્યમમાં જઈ શકતાં નથી.
 3. 2000 Hz કરતા વધુ આવૃત્તિ (frequency) ધરાવતા ધ્વનિ તરંગોને અલ્ટ્રાસોનીક્સ (Ultrasonics) કહેવામાં આવે છે.
- (A) 1, 2 અને 3 (B) ફક્ત 1 અને 3
(C) ફક્ત 1 અને 2 (D) ફક્ત 2 અને 3
135. આંતરરાષ્ટ્રીય સુનામી માહિતી કેન્દ્ર હોનોલુલુ ખાતે આવેલું છે, હોનોલુલુ શહેર _____ માં આવેલું છે.
- (A) એટલાન્ટિક મહાસાગર (B) દક્ષિણ સમુદ્ર
(C) હિંદ મહાસાગર (D) ઉપરોક્ત પૈકી કોઈ નહીં

M

136. નીચેના પૈકી કઈ જોડીઓ સાચી રીતે જોડાયેલી છે ?

1. ભાસ્કર-I – પ્રથમ પ્રયોગાત્મક રીમોટ સેન્સીંગ સેટેલાઈટ કે જે ટીવી અને માર્ઈકોવેવ કેમેરાને સાથે લઈને ગયું.
2. CARTOSAT-I – ડાયરેક્ટ-ટુ-હોમ (DTH) ટીવી પ્રસારણ
3. એસ્ટ્રોસેટ – ભારતની પ્રથમ સમર્પિત બહુ-તરંગલંબાઈ અવકાશી વેધશાળા
4. SARAL – અદ્યતન સંદેશાવ્યવહાર ઉપગ્રહ

- (A) ફક્ત 1 અને 3 (B) ફક્ત 1, 2 અને 3
(C) ફક્ત 1, 3 અને 4 (D) 1, 2, 3 અને 4

137. ભારતની અગ્નિ-5 મિસાઈલ બાબતે નીચેના પૈકી કયા વિધાનો સાચાં છે ?

1. 5000 કિ.મી. કરતા વધુ પ્રહારક્ષમતા સાથે તે સમગ્ર એશિયા અને અડધા યુરોપને આવરી શકે છે.
2. આ મિસાઈલ ત્રણ તબક્કાની ઘન ઈંધણ ટેકનોલોજી ધરાવે છે.
3. અગ્નિ-5 જમીનથી જમીન (surface-to-surface) મિસાઈલ છે અને તે 2 મીટર પહોળુ અને 17 મીટર ઊંચું છે અને 1.5 ટન સુધીનો પે-લોડ (payload) ખાસ કરીને ન્યુક્લિયર વોરહેડ (nuclear warheads) નું વહન કરવા સક્ષમ છે.

- (A) 1, 2 અને 3 (B) ફક્ત 2 અને 3
(C) ફક્ત 1 અને 3 (D) ફક્ત 1 અને 2

138. કમ્પ્યુટરમાં “કુકીઝ” (Cookies) બાબતે નીચેના પૈકી કયા વિધાનો સાચાં છે ?

1. HTTP કુકીઝ વેબ ડેવલપરોને વધુ વ્યક્તિગત અને સુગમ વેબસાઈટ મુલાકાત આપવામાં મદદ કરે છે.
2. કુકીઝ અંગત માહિતીનો દટાયેલો બજાનો પણ હોઈ શકે પરંતુ તે ગુનેગારોને તેની જાસુસી કરવા દેતું નથી.
3. તમે જ્યારે નવી વેબસાઈટની મુલાકાત લો ત્યારે તમને ઓળખી શકાય તે માટે કુકીઝ બનાવવામાં આવે છે.

- (A) 1, 2 અને 3 (B) ફક્ત 1 અને 3
(C) ફક્ત 2 અને 3 (D) ફક્ત 1 અને 2

139. જ્યારે ધૂળ આંખમાં જાય છે ત્યારે જે ભાગ સોજાવાળો અને ગુલાબી થઈ જાય છે તે _____ છે.

- (A) પારદર્શક પટલ (કોર્નિયા) (B) કોરોઈડ
(C) નેત્રસ્તર (કન્જક્ટીવા) (D) શ્વેતપટલ (સ્કેરા)

140. નીચેના પૈકી કઈ જોડી / જોડીઓ સાચી રીતે જોડાયેલી છે ?

- અવકાશયાન હેતુ
1. કેસિની હ્યુજેન્સ શુક્ર ફરતે પરિભ્રમણ અને પૃથ્વી પર માહિતી મોકલવી
 2. મેસેન્જર બુધના નકશા તૈયાર કરવા અને શોધ-તપાસ કરવી
 3. વોયેજર 1 અને 2 બાહ્ય સૌરમંડળનું સંશોધન કરવું

- (A) ફક્ત 1 (B) ફક્ત 2 અને 3
(C) ફક્ત 1 અને 3 (D) 1, 2 અને 3

141. 2024 સુધીમાં ચંદ્ર ઉપર પ્રથમ મહિલા અને પછીના પુરૂષને ઉતારવાના નાસા (NASA)ના આયોજનનું નામ શું છે ?

- (A) આર્ટેમીસ કાર્યક્રમ (B) પ્રોજેક્ટ એપોલો
(C) જૂનો (D) વોયેજર-2

142. ઈ-પ્રમાણ (e-Pramaan) એ ઈલેક્ટ્રોનીક્સ અને સૂચના પ્રૌદ્યોગિકી વિભાગ (DeitY) દ્વારા રજૂ કરવામાં આવેલી સેવા છે જે _____ જેવાં મુખ્ય ઘટકો ધરાવે છે.
1. ઈ-પ્રમાણીકરણ (સ્ટેપ-અપ પ્રમાણીકરણને બાકાત રાખતા)
 2. સીંગલ સાઈન-ઓન (single Sign-on)
 3. આધાર (Aadhaar) આધારીત ઓળખપત્ર ચકાસણી
- (A) ફક્ત 1 અને 2 (B) ફક્ત 2 અને 3
(C) ફક્ત 1 અને 3 (D) 1, 2 અને 3
143. ઓપ્ટિકલ ફાઈબર બાબતે નીચેના પૈકી કયા વિધાનો સાચાં છે ?
1. ઓપ્ટિકલ ફાઈબર મોટા ભાગે અવાજનું વહન કરવા માટે વપરાય છે.
 2. ઓપ્ટિકલ ફાઈબરમાં સંસેતોનું પ્રસારણ સંપૂર્ણ આંતરિક પરાવર્તનની ઘટના દ્વારા થાય છે.
 3. ઓપ્ટિકલ ફાઈબરનો ઉપયોગ દૂરસંચાર અને કમ્પ્યુટર નેટવર્કીંગ માટેના માધ્યમ તરીકે થાય છે.
- (A) 1, 2 અને 3 (B) ફક્ત 1 અને 2
(C) ફક્ત 2 અને 3 (D) ફક્ત 1 અને 3
144. નીચેના પૈકી કયા વિધાનો સાચાં છે ?
1. વિટામીન G રાઈબોફ્લેવિન તરીકે પણ જાણીતું છે.
 2. વિટામીન A સામાન્ય રીતે માનવમૂત્રમાં વિસર્જન થતું વિટામીન છે.
 3. તાજા આથાના કોષો વિટામીન B નું સારૂ સ્ત્રોત છે.
 4. લોહીના ગંઠાઈ જવા માટેનું કારણરૂપ વિટામીન વિટામીન K છે.
- (A) ફક્ત 1, 2 અને 3 (B) ફક્ત 1, 3 અને 4
(C) ફક્ત 1 અને 4 (D) 1, 2, 3 અને 4
145. વિષુવવૃત્તથી દૂર આવેલ સ્થળો કરતાં ઉષ્ણકટિબંધીય વિસ્તારોમાં વધુ પ્રજાતિઓ હોય છે જે _____ નું સંભવત પરિણામ છે.
- (A) ઓછા શિકારીઓ (B) વધુ તીવ્ર વાર્ષિક અળગાપણું
(C) વધુ વારંવાર પરિસ્થિતિવિષયક ખલેલ (D) રોગોના ઓછા કારક (agents)
146. નીચેના પૈકી કયા વિધાનો સાચાં છે ?
1. મૂળ ધાતુઓને કૃત્રિમ પરમાણુ કિરણોત્સર્ગ દ્વારા સોનામાં ફેરવી શકાય છે.
 2. લેસર હિરામાં પણ કાણાં પાડી શકે છે.
 3. કેરમ બોર્ડ ઉપર પાવડર છાંટવાથી ઘર્ષણ વધે છે.
- (A) ફક્ત 1 અને 2 (B) ફક્ત 2 અને 3
(C) ફક્ત 1 અને 3 (D) 1, 2 અને 3

M

147. પ્રજાતિ સમૃદ્ધિ અને સ્થાનિકતાના 36 હોટસ્પોટોની યાદીમાં પ્રથમ ક્રમે રહીને નીચેના પૈકી કયો જૈવવિવિધતા હોટસ્પોટ વિશ્વમાં સૌથી વધુ વૈવિધ્યસભર હોટસ્પોટ સમાવે છે ?
- (A) સિરાડો (B) પૂર્વ મેલેનીઝયમ ટાપુઓ
(C) ભૂમધ્ય તટ (basin) (D) ઉષ્ણકટિબંધીય એન્ડીઝ
148. ભોપાલ ગેસ દુર્ઘટના બાદ ધોરણોનું પાલન કરાવવા માટે કડક કાયદાઓ ઘડી અને તે દ્વારા ભારતમાં આવા ઔદ્યોગિક જોખમો ટાળવા માટે કયો અધિનિયમ અમલમાં આવ્યો ?
- (A) પર્યાવરણ સંરક્ષણ અધિનિયમ, 1986
(B) રાષ્ટ્રીય પર્યાવરણ ટ્રીબ્યુનલ અધિનિયમ, 1989
(C) રાષ્ટ્રીય પર્યાવરણ એપેલેટ ઓથોરીટી અધિનિયમ, 1997
(D) પર્યાવરણ નિયમો, 1989
149. 1 MB _____ બરાબર છે.
- (A) 2^{30} બીટ્સ (B) 2^{30} બાઈટ્સ
(C) 2^{20} બીટ્સ (D) 2^{20} બાઈટ્સ
150. બાયોગેસ _____ સમાવે છે.
- (A) 30-40% કાર્બન ડાયોક્સાઈડ
(B) 50-70% મિથેન
(C) હાઈડ્રોજન અને હાઈડ્રોજન સલ્ફાઈડ
(D) 50-60% કાર્બન મોનોક્સાઈડ
151. ભારત અને બાંગ્લાદેશ વચ્ચેના મેત્રી સેતુ પુલ બાબતે નીચેના પૈકી કયું / કયાં વિધાન / વિધાનો સાચું / સાચાં છે ?
1. આ પુલ દક્ષિણ આસામમાં સબરૂમ ખાતે ફેની નદી ઉપર બાંધવામાં આવ્યો છે.
 2. મેત્રી સેતુ પુલ 1.9 કિ.મી. લાંબો છે જે ભારતને બાંગ્લાદેશમાં રામગઢ સાથે જોડે છે.
 3. ભારતના સીમા સડક સંગઠને આ પ્રોજેક્ટનું નિર્માણ કર્યું છે.
- (A) 1, 2 અને 3 (B) ફક્ત 2 અને 3
(C) ફક્ત 2 (D) ફક્ત 1 અને 2
152. તાજેતરમાં યુરોપીય દેશ ફ્રાન્સે તેની લશ્કરી કવાયત Aster X હાથ ધરી, આ બાબતે નીચેના પૈકી કયા વિધાનો સાચાં છે ?
1. તે અવકાશમાં પાંચ દિવસ લાંબી કવાયત છે.
 2. આ કવાયતમાં યુ.એસ. અને જર્મન અવકાશી સંસ્થાઓએ પણ ભાગ લીધો.
 3. ફ્રાન્સ દ્વારા આ બીજી અવકાશી લશ્કરી કવાયત છે.
- (A) ફક્ત 1 અને 2 (B) ફક્ત 2 અને 3
(C) ફક્ત 1 અને 3 (D) 1, 2 અને 3

153. નાણાકીય વર્ષ 2021-2022 માટે ભારતના કુલ ઘરગથ્થું ઉત્પાદન (GDP) બાબતે નીચેના પૈકી કયું / કયાં વિધાન / વિધાનો સાચું / સાચાં છે ?
- (A) નાણાકીય વર્ષ 2021-2022 માટે આર્થિક સહકાર અને વિકાસ માટેના સંગઠને ભારતનો GDP 12.6% સુધી વધાર્યો છે.
- (B) નાણાકીય વર્ષ 2021-2022 માટે ક્રેડિટ રેટીંગ ઈન્ફોરમેશન સર્વિસ ઓફ ઈન્ડિયા લીમિટેડ (CRISIL) ભારતનો GDP 12% એ અનુમાનિત કર્યો છે.
- (C) (A) અને (B) બંને
- (D) (A) અને (B) પૈકી કોઈ નહીં
154. ભારતીય સેનાના તાજેતરમાં માનવરહિત હવાઈ વાહનો (UAVs) સંબંધિત લીઝ-સમજૂતી (lease agreement) બાબતે નીચેના પૈકી કયું / કયાં વિધાન / વિધાનો સાચું / સાચાં છે ?
1. ભારતે ઈઝરાયલમાંથી 4 હિરોન UAVs લીઝ કરવા માટેની સમજૂતી કરી છે.
2. આ UAVs ભારત-પાકિસ્તાન સીમા ઉપર કામે લગાડવામાં આવશે.
3. આ લીઝ-સમજૂતી 5 વર્ષના સમયગાળા પૂરતી જ માન્ય રહેશે.
- (A) 1, 2 અને 3 (B) ફક્ત 1 (C) ફક્ત 2 અને 3 (D) ફક્ત 1 અને 2
155. COVAX રસી બાબતે નીચેના પૈકી કયા વિધાનો સાચાં છે ?
1. સંયુક્ત રાષ્ટ્રો રસી પહેલ હેઠળ ધાના રસી મેળવનાર પ્રથમ દેશ બન્યું છે.
2. ધાના ભારતની સીરમ ઈન્સ્ટિટ્યૂટ દ્વારા બનાવાયેલી એસ્ટ્રાજેનીકા (AstraZeneca) રસીના 6 લાખ ડોઝ મેળવશે.
3. 90 થી વધારે ઓછી અને મધ્યમ આવક દેશોએ સંયુક્ત રાષ્ટ્રો સમર્થિત COVAX કાર્યક્રમ માટે સહી કરી છે.
- (A) 1, 2 અને 3 (B) ફક્ત 2 અને 3 (C) ફક્ત 1 અને 2 (D) ફક્ત 1 અને 3
156. સ્વદેશી રીતે વિકસાવેલા એડવાન્સડ લાઈટ ટોરપેડો (Advanced Light Torpedo) બાબતે નીચેના પૈકી કયું / કયાં વિધાન / વિધાનો સાચું / સાચાં છે ?
1. આ એડવાન્સડ લાઈટ ટોરપેડો શ્યેન (Shyena) ભારતીય નૌકાદળમાં 2012 માં જ દાખલ કરવામાં આવ્યું.
2. તાજેતરમાં પ્રથમ ઉડ્ડયન પરીક્ષણો સફળતાપૂર્વક પેટ્રોલ હવાઈજહાજ ઈલ્યુશીન (Ilyushin) IL-38 માં થી કરવામાં આવ્યાં.
3. આ એડવાન્સડ લાઈટ ટોરપેડો શ્યેન 190 કિ.મી. અવધિની ક્ષમતા ધરાવે છે.
- (A) 1, 2 અને 3 (B) ફક્ત 1 અને 2 (C) ફક્ત 2 અને 3 (D) ફક્ત 2
157. નીચેના પૈકી કયાં વિધાનો સાચાં છે ?
1. ભારતીય અવકાશ સંશોધન કેન્દ્રએ (ISRO) સફળતાપૂર્વક કૃત્રિમ છિત્ર રડાર (synthetic aperture radar), NISAR, વિકસાવ્યું છે.
2. તે ભારત અને રશીયા માટેના સંયુક્ત પૃથ્વી નિરીક્ષણ ઉપગ્રહ મિશન (Joint Earth Observation Satellite Mission) માટે ઉપયોગમાં લેવાશે.
3. NISAR આપણા ગ્રહની સપાટીમાં ફેરફાર માપવા માટે બે જુદાં રડાર આવર્તનો (radar frequencies) L-બેન્ડ અને S-બેન્ડનો ઉપયોગ કરનાર પ્રથમ ઉપગ્રહ મિશન છે.
4. આ રડાર કોઈપણ હવામાન પરિસ્થિતિઓમાં કોઈપણ સમયે ઉચ્ચ ગુણવત્તાવાળી છબીઓનું નિર્માણ કરવા સક્ષમ છે.
- (A) 1, 2, 3 અને 4 (B) ફક્ત 2, 3 અને 4 (C) ફક્ત 1, 3 અને 4 (D) ફક્ત 1 અને 2

M

158. નીચેના પૈકી કયાં વિધાનો સાચાં છે ?
1. મહીલા અને બાળવિકાસ મંત્રાલયે તેના તમામ મુખ્ય કાર્યક્રમો ત્રણ છત્રો હેઠળ વર્ગીકૃત કર્યા છે.
 2. છત્ર કાર્યક્રમો, મિશન પોષણ 20, મિશન વાત્સલ્ય અને મિશન શક્તિ છે.
 3. આંગણવાડી સેવાઓ મિશન વાત્સલ્ય હેઠળ આવે છે.
 4. બેટી બચાવો અને બેટી પઢાવો અને પ્રધાનમંત્રી માતૃવંદના યોજના મિશન શક્તિ હેઠળ આવે છે.
- (A) ફક્ત 1, 2 અને 3 (B) ફક્ત 1, 2 અને 4
(C) ફક્ત 3 અને 4 (D) ફક્ત 1 અને 2
159. ભારતમાં તાજેતરની ભારત-ઈંગ્લેન્ડ ટેસ્ટ મેચ શ્રેણી 2021 બાબતે નીચેના પૈકી કયું/કયા વિધાન/વિધાનો સાચું/સાચાં છે ?
1. ભારતે આ ટેસ્ટ શ્રેણી જીતી અને એન્થની ડી મેલો ટ્રોફી 3-1 ના તફાવતથી હાંસલ કરી.
 2. આ ટેસ્ટ શ્રેણીમાં રવિચંદ્રન અશ્વિન મેન ઓફ ધ સીરીઝ અને 3 મેન ઓફ ધ મેચના પુરસ્કારો જીત્યો.
 3. રવિચંદ્ર અશ્વિન સૌથી ઝડપી 400 વિકેટો લેનાર બીજો બોલર બન્યો. તેણે આ પ્રાપ્ત કરવા માટે 70 ટેસ્ટ લીધી.
- (A) ફક્ત 1 (B) ફક્ત 2 અને 3
(C) ફક્ત 1 અને 2 (D) 1, 2 અને 3
160. જનશુદ્ધિ દિવસ બાબતે નીચેના પૈકી કયા વિધાનો સાચાં છે ?
1. તાજેતરમાં ભારતે 7 માર્ચ 2021 ના રોજ ત્રીજો જનશુદ્ધિ દિવસ મનાવ્યો.
 2. આ વર્ષની વિષય વસ્તુ “સેવાભી - રોજગારભી” છે.
 3. 7500 મું જનશુદ્ધિ કેન્દ્ર મધ્યપ્રદેશના આદિજાતિ લોકોને સમર્પિત કરવામાં આવ્યું.
- (A) 1, 2 અને 3 (B) ફક્ત 2 અને 3
(C) ફક્ત 1 અને 3 (D) ફક્ત 1 અને 2
161. તાજેતરમાં હાથ ધરવામાં આવેલી લશ્કરી ક્વાયટ DUSTLIK-II બાબતે નીચેના પૈકી કયા વિધાનો સાચાં છે ?
1. આ ભારત અને ઉઝબેકિસ્તાન દ્વારા સંયુક્ત લશ્કરી ક્વાયટ છે.
 2. આ બે દેશો વચ્ચેની બીજી આવૃત્તિ છે, પ્રથમ આવૃત્તિ 2018 માં રાજસ્થાનમાં યોજાઈ હતી.
 3. હાલની ક્વાયટ ઉત્તરાખંડમાં યોજાઈ હતી.
 4. આ ક્વાયટ બંને પક્ષોના આતંકવાદ પ્રતિકાર અને બળવા પ્રતિકાર કૌશલ્યો ઉપર ધ્યાન કેન્દ્રિત કર્યું હતું.
- (A) 1, 2, 3 અને 4 (B) ફક્ત 1, 2 અને 3
(C) ફક્ત 1, 3 અને 4 (D) ફક્ત 2, 3 અને 4
162. રશિયાની અવકાશી સંસ્થાએ “ROSCOSMOS” આંતરરાષ્ટ્રીય લુનાર સાયન્ટીફીક રીસર્ચ સ્ટેશનનું સર્જન કરવા માટે _____ દેશ સાથે સમજૂતીપત્ર ઉપર સહી કરી.
- (A) ભારત (B) જાપાન
(C) યુરોપ (યુરોપીય અવકાશ એજન્સી) (D) ઉપરોક્ત પૈકી કોઈ નહીં
163. તાજેતરમાં ઝુલુ રાષ્ટ્રના રાજા ગુડવીલ ઝવેલિથિની મૃત્યુ પામ્યાં, આ ઝુલુ આદિજાતિ _____ દેશમાં જોવા મળે છે.
- (A) નાઈજીરિયા (B) દક્ષિણ આફ્રિકા
(C) પાપુઆ ન્યુ ગિની (D) ઓસ્ટ્રેલીયા

164. યુરોપીય સંસદે સમગ્ર યુરોપીય યુનીયનને “_____ ફીડમ ઝોન” તરીકે જાહેર કર્યું છે.
 (A) LGBTQ (B) વિમેન (Women)
 (C) બ્રિટીશરૂઝ (D) બ્લેક પીપલ
165. જાપાન દ્વારા તાજેતરમાં વિકસાવવામાં આવતું નીચેના પૈકી કયું વિશ્વનું સૌથી શક્તિશાળી કોમ્પ્યુટર છે ?
 (A) આકાશી (Akashi) (B) શિમોષી (Shimoshi)
 (C) ફુગાકુ (Fugaku) (D) કામત્સિ
166. ભારત સરકારના સૂચિત રાષ્ટ્રીય રેલ પ્લાન બાબતે નીચેના પૈકી કયા વિધાનો સાચાં છે ?
 1. આ પગલું માલભાડામાં રેલ્વેનો હિસ્સો 45% સુધી વધારવા માટે લેવામાં આવ્યું હતું.
 2. ભારત સરકારે વર્ષ 2030 સુધીમાં ભવિષ્યની તૈયાર રેલ્વે સીસ્ટમની સ્થાપના કરવા માટે રાષ્ટ્રીય રેલ પ્લાન (NRP) તૈયાર કર્યો.
 3. સમગ્ર સેવા ગુણવત્તા અને કામગીરી કાર્યક્ષમતા વધારવા ભારતીય રેલ્વે ઉતારુ ગાડી (passenger train) માટે સંપૂર્ણ ખાનગી અભિગમ (Complete Private Approach) (CPA) હાથ ધરી રહી છે.
 (A) 1, 2 અને 3 (B) ફક્ત 2 અને 3
 (C) ફક્ત 1 અને 2 (D) ફક્ત 1 અને 3
167. તાજેતરમાં ભારતીય રીઝર્વ બેંકે (RBI) _____ બેંકને ત્વરિત સુધારાત્મક પગલાં (Prompt Corrective Action) (PCA) માંથી દૂર કરી છે.
 (A) IDFC (B) IDBI (C) ઉજ્જવન (D) લક્ષ્મી વિલાસ બેંક
168. સંરક્ષણ સંશોધન અને વિકાસ સંસ્થા (DRDO) ની અદ્યતન ટેકનોલોજી “એર ઈન્ડીપેન્ડન્ટ પ્રોપલઝન” (AIP) બાબતે નીચેના પૈકી કયા વિધાનો સાચાં છે ?
 1. આ ટેકનોલોજી સબમરીનને પાણી નીચે લાંબા સમયગાળા સુધી ડુબાડેલી રાખી શકે છે.
 2. આ સીસ્ટમ સબ-સરફેસ પ્લેટફોર્મને ન્યુક્લિયર સબમરીન કરતાં વધુ શાંત બનાવી ઘાતક પણ બનાવે છે.
 3. ભારતીય નૌકાદળ આ ટેકનોલોજી તેનાં યુધ્ધ જહાજો (frigates) ઉપર ગોઠવવા માટે આયોજન કરી રહ્યું છે.
 (A) 1, 2 અને 3 (B) ફક્ત 1 અને 2 (C) ફક્ત 2 અને 3 (D) ફક્ત 1 અને 3
169. સંયુક્ત રાષ્ટ્રોના નીચેના પૈકી કયા સંસ્થાને “કુડ વેસ્ટ ઈન્ડેક્સ રીપોર્ટ 2021” પ્રકાશિત કર્યો છે ?
 (A) સંયુક્ત રાષ્ટ્ર ખોરાક અને કૃષિ સંસ્થાન
 (B) સંયુક્ત રાષ્ટ્ર પર્યાવરણ કાર્યક્રમ
 (C) સંયુક્ત રાષ્ટ્ર વિકાસ કાર્યક્રમ
 (D) સંયુક્ત રાષ્ટ્ર માનવ વસાહતો માટેનું કેન્દ્ર
170. તાજેતરમાં _____ રાજ્યમાં આવેલ સિમલીપાલ ટાઈગર રીઝર્વમાં ભારે આગ લાગી.
 (A) મધ્યપ્રદેશ (B) આસામ
 (C) હરીયાણા (D) ઉપરોક્ત પૈકી કોઈ નહીં

M

171. તાજેતરમાં નવીનતમ પ્રાણી, હિમાલયનું સસ્તન સીરો જોવામાં આવ્યું છે, આ બાબતે નીચેના પૈકી કયું / કયાં વિધાન / વિધાનો સાચું / સાચાં છે ?
- (A) હિમાલયનું સીરો ક્યાંક બકરી અને હરણની વચ્ચેના જેવું દેખાય છે.
(B) તે અરૂણાચલ પ્રદેશમાં માનસ ટાઈગર રીઝર્વમાં જોવા મળ્યું.
(C) (A) અને (B) બંને
(D) (A) અને (B) પૈકી કોઈ નહીં
172. રાષ્ટ્રીય જળ મિશન (National Water Mission) (NWM) “કેચ ધ રેઈન” (Catch the Rain) નામની નવી ઝુંબેશ શરૂ કરી છે. આ ઝુંબેશની ટેગલાઈન (tagline) _____ છે.
- (A) Catch the Rain, it is a future gain
(B) Catch the Rain and Gain your Future
(C) Catch the Rain, where it falls, when it falls
(D) Catch the Rain, It will save your life
173. ભારતની સંસદે બે ટીવી ચેનલો, લોકસભા ટીવી અને રાજ્યસભા ટીવીને સંકલિત ચેનલ _____ માં ભેગી કરી છે.
- (A) લોક પ્રશાસન ટીવી (B) ભારત ટીવી
(C) લોકપ્રિય ટીવી (D) ઉપરોક્ત પૈકી કોઈ નહીં
174. રાષ્ટ્રીય વિજ્ઞાન દિવસ 28 ફેબ્રુઆરી 2021 ના રોજ ઉજવવામાં આવ્યો. કાર્યક્રમ _____ કેન્દ્રીત વિષય હેઠળ ઉજવવામાં આવ્યો હતો.
- (A) રોજબરોજના જીવનમાં વિજ્ઞાન (Science in Everyday Life)
(B) વિજ્ઞાનમાં મહિલાઓ (Women in Science)
(C) દરેક માટે વિજ્ઞાન (Science for Everyone)
(D) વિજ્ઞાન - જીવનનો તારણહાર (Science the savior of Life)
175. યુનાઈટેડ નેશન્સ ફેમવર્ક કન્વેન્શન ઓન ક્લાઈમેટ ચેઈન્જ (UNFCCC) દ્વારા ઈનીશીયલ નેશનલી ડીટરમાઈન્ડ કોન્ટ્રીબ્યુશન્સ સી-થેસીસ રીપોર્ટ જારી કરવામાં આવ્યો. આ અહેવાલ _____ ખાતે યોજનાર આગામી _____ માટે દેશોના આબોહવા પગલાઓનું માપન કરે છે.
- (A) મદાગાસ્કર, COP25 (B) વેનિસ, COP26
(C) માદ્રીદ, COP25 (D) ગ્લાસગૌ, COP26
176. એક પ્રોજેક્ટ માટે ચાર વ્યક્તિઓની પસંદગી કરવાની છે. તે માટે P, Q, R, S, T, U અને V એમ કુલ-07 ઉમેદવારો ઉપલબ્ધ છે. તેમની બાબતમાં નીચે મુજબની વિગતો ધ્યાને લો.
- P અને Q સાથે કામ નહિ કરે.
T અને R સાથે કામ નહિ કરે.
U અને T સાથે કામ કરવા ઈચ્છે છે.
- તો નીચે પૈકી કયા ચાર વ્યક્તિઓની પસંદગી સૌથી વધુ સ્વીકાર્ય હોઈ શકે ?
- (A) P, R, T, S (B) Q, S, R, P (C) Q, U, T, V (D) R, Q, P, U

177. એક વર્તુળની ત્રિજ્યા એવી રીતે વધારવામાં આવે છે કે તેના પરિઘના માપમાં 5% જેટલો વધારો થાય. તો તેના ક્ષેત્રફળમાં કેટલો વધારો થશે ?

- (A) 10.25% (B) 12.75%
(C) 15% (D) ઉપરોક્ત પૈકી કોઈ નહીં

178. ત્રણ અંકની સતત આવતી પ્રથમ 5 અવિભાજ્ય સંખ્યાઓની સરેરાશ કેટલી થશે ?

- (A) 107.4 (B) 106.6 (C) 109.8 (D) 108.6

179. એક પાઈપ 4 કલાકમાં એક ટાંકી પૂર્ણ ભરી શકે છે. પરંતુ ટાંકીમાં એક લીકેજને કારણે તેને આ ટાંકી ભરતા 6 કલાક થાય છે. તો આ લીકેજ પૂર્ણ ભરેલી ટાંકીને કેટલા સમયમાં ખાલી કરશે ?

- (A) 8 કલાક (B) 10 કલાક
(C) 12 કલાક (D) ઉપરોક્ત પૈકી કોઈ નહીં

180. વિધાનો:

- 1) T ને P કરતાં ઓછા ગુણ મળ્યા.
- 2) T ને J કરતાં વધારે ગુણ મળ્યા.
- 3) J ને સૌથી ઓછા ગુણ મળ્યા.
- 4) Q ને P કરતાં વધારે ગુણ મળ્યા.

જો ઉપરના તમામ વિધાનો સાચાં હોય તો નીચે પૈકી કયું વિધાન સાચું નથી ?

- (A) આ ચાર વ્યક્તિઓમાં Q ને મહત્તમ ગુણ મળ્યા
(B) P કરતાં J ને ઓછા ગુણ મળ્યા
(C) Q કરતાં T ને ઓછા ગુણ મળ્યા
(D) Q કરતાં T ને વધારે ગુણ મળ્યા

★ નિર્દેશ : (પ્રશ્ન નં. : 181-183) : એક કળા અને સાંસ્કૃતિક પ્રદર્શનમાં સોમવારથી શનિવાર દરમિયાન 5 જુદા જુદા રાજ્યોએ જુદા જુદા દિવસે પ્રદર્શન રજૂ કર્યું. આ 6 દિવસો પૈકી એક દિવસ વિરામ દિવસ હતો.

- આ પાંચ રાજ્યો આ મુજબ હતા – આંધ્રપ્રદેશ, મહારાષ્ટ્ર, પંજાબ, ઉત્તરાખંડ અને ગુજરાત.
- પ્રતિ દિવસ માત્ર એક રાજ્યએ પ્રદર્શન રજૂ કર્યું.
- આંધ્રપ્રદેશ અને ગુજરાતે રજૂ કરેલ પ્રદર્શનની વચ્ચેનો દિવસ વિરામ દિવસ હતો.
- પંજાબે તેનું કળા પ્રદર્શન ઉત્તરાખંડની પહેલા કર્યું.
- ગુજરાત અને પંજાબ વચ્ચે 2 દિવસનું અંતર હતું. તથા ગુજરાતે પંજાબ પહેલા પ્રદર્શન રજૂ કર્યું.
- મહારાષ્ટ્રએ શનિવારે પ્રદર્શન રજૂ કરેલ નથી.

181. વિરામનો દિવસ કયો હતો ?

- (A) મંગળવાર (B) બુધવાર (C) ગુરુવાર (D) શુક્રવાર

182. સોમવારે કયા રાજ્યએ પ્રદર્શન રજૂ કર્યું ?

- (A) ગુજરાત (B) મહારાષ્ટ્ર (C) આંધ્ર પ્રદેશ (D) ઉત્તરાખંડ

M

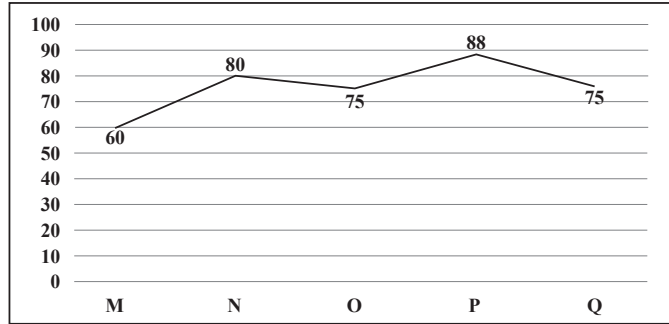
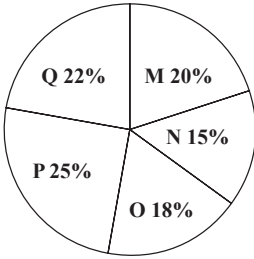
183. આંધ્રપ્રદેશે કયા વારે પ્રદર્શન રજૂ કર્યું ?
(A) શનિવાર (B) બુધવાર (C) ગુરુવાર (D) સોમવાર
184. 9 અને 10 વાગ્યાની વચ્ચે કયા સમયે ઘડિયાળના બંને કાંટા ભેગા હશે ?
(A) 9 કલાક 48 $\frac{1}{12}$ મિનિટે (B) 9 કલાક 48 $\frac{5}{12}$ મિનિટે
(C) 9 કલાક 49 $\frac{1}{11}$ મિનિટે (D) 9 કલાક 49 $\frac{1}{12}$ મિનિટે
185. એક ઓરડાની ચાર દિવાલોને બનાવવાનો ખર્ચ રૂ. 4.5 લાખ છે. તો તે ઓરડા કરતા બમણી લંબાઈ, બમણી પહોળાઈ અને બમણી ઉંચાઈ ધરાવતા બીજા એક ઓરડાની ચાર દિવાલો બનાવવાનો ખર્ચ કેટલો થશે ?
(A) રૂ. 9 લાખ (B) રૂ. 13.5 લાખ
(C) રૂ. 18 લાખ (D) ઉપરોક્ત પૈકી કોઈ નહીં
186. 0.96, 1.28 અને 0.84 નો લ.સા.અ કેટલો થશે ?
(A) 26.88 (B) 57.76 (C) 64.32 (D) ઉપરોક્ત પૈકી કોઈ નહીં
187. 52 પાનામાંથી 2 પાનાં યથેચ્છ રીતે ખેંચવામાં આવે તો બંને પાનાં કાળા રંગના અથવા બંને દરસા હોય તેની સંભાવના કેટલી ?
(A) $\frac{55}{122}$ (B) $\frac{55}{221}$
(C) $\frac{110}{221}$ (D) ઉપરોક્ત પૈકી કોઈ નહીં
188. જો 8 વ્યક્તિઓ 8 કલાક પ્રતિ દિવસ કામ કરીને એક કામ 25 દિવસમાં પૂર્ણ કરે તો તે જ કામ 5 કલાક પ્રતિદિન કામ કરી 10 દિવસમાં પૂર્ણ કરવા માટે કેટલા વ્યક્તિઓ જોઈશે ?
(A) 12 વ્યક્તિઓ (B) 18 વ્યક્તિઓ
(C) 32 વ્યક્તિઓ (D) ઉપરોક્ત પૈકી કોઈ નહીં
189. એક શહેરની વસ્તી 1,60,000 છે તથા તેનો વાર્ષિક વૃદ્ધિ દર 4% છે. તો 2 વર્ષ બાદ તે શહેરની વસ્તી કેટલી થશે ?
(A) 1,68,168 (B) 1,63,200
(C) 1,73,056 (D) ઉપરોક્ત પૈકી કોઈ નહીં
190. એક વ્યક્તિ કેટલીક કેરી 6 નંગ પ્રતિ 100 રૂપિયા અને તેટલી જ સંખ્યામાં બીજી કેરી 9 નંગ પ્રતિ 100 રૂપિયાના ભાવે ખરીદે છે. તે બંને કેરી ભેગી કરી 8 નંગ પ્રતિ 100 રૂપિયાના ભાવે વેચે તો તેણે કેટલા ટકા નફો અથવા ખોટ થશે ?
(A) 12.5% નફો (B) 12.5% ખોટ (C) 10% નફો (D) 10% ખોટ
191. નીચે પૈકી કયું વર્ષ લીપ વર્ષ નથી ?
(A) ઈ.સ. 600 (B) ઈ.સ. 800 (C) ઈ.સ. 1004 (D) ઈ.સ. 1996
192. એક ચોર 10 મીટર/સેકન્ડ ની ઝડપે દોડે છે. એક પોલીસ તેની પાછળ 10 સેકન્ડ બાદ 12.5 મીટર/સેકન્ડ ની ઝડપે દોડવાનું શરૂ કરે છે. તો તે ચોરને કેટલા અંતરે પકડી પાડશે ?
(A) 250 મીટર (B) 500 મીટર
(C) 750 મીટર (D) ઉપરોક્ત પૈકી કોઈ નહીં

193. બે સંખ્યાઓનો ગુણાકાર 120 તથા તેમના વર્ગોનો સરવાળો 289 છે. તો તે બે સંખ્યાઓનો સરવાળો કેટલો થશે ?
 (A) 21 (B) 22 (C) 23 (D) 24

194. 36 અને 49 વચ્ચેની અચૂન સંખ્યાઓનો મધ્યસ્થ અને બહુલક અનુક્રમે કેટલો છે ?
 (A) 42, 47 (B) 43, 47
 (C) 42, બહુલક નથી (D) 44, બહુલક નથી

- ★ (પ્રશ્ન નં. : 195-198) નીચે આપેલ પાઈ ડાયાગ્રામ 5 જુદા કારખાનાઓ M, N, O, P અને Q માં ચોખાના ઉત્પાદનની માહિતી અને આપેલ લાઈન ડાયાગ્રામ સંબંધિત કારખાનાઓમાં થયેલ વેચાણની ટકાવારી દર્શાવે છે.

કુલ ઉત્પાદન - 3,600 કિ.ગ્રા.



195. નીચે પૈકી કયા કારખાનામાં ચોખાનું વેચાણ મહત્તમ થયું ?
 (A) P (B) N (C) O (D) Q
196. કારખાનાઓ M અને N દ્વારા થયેલ કુલ વેચાણ, કારખાના M દ્વારા થયેલ ઉત્પાદનના કેટલા ટકા છે ?
 (A) 108% (B) 112%
 (C) 120% (D) ઉપરોક્ત પૈકી કોઈ નહીં
197. જો ચોખાની મૂળ કિંમત રૂ. 45 પ્રતિ કિ.ગ્રા. હોય અને કારખાના Q દ્વારા પ્રતિ કિ.ગ્રા. ચોખા પર મૂળ કિંમતના 20% જેટલો નફો મળ્યો હોય તો કારખાના Q ને થયેલ કુલ નફો કેટલો હશે ?
 (A) રૂ. 5,256 (B) રૂ. 5,346
 (C) રૂ. 5,404 (D) ઉપરોક્ત પૈકી કોઈ નહીં
198. કારખાનાઓ P અને Q દ્વારા થયેલ કુલ વેચાણ અને કારખાનાઓ O અને N દ્વારા થયેલ કુલ વેચાણનો ગુણોત્તર કેટલો થશે ?
 (A) 51 : 77 (B) 55 : 73 (C) 77 : 51 (D) 77 : 53
199. રવિ એક રકમ સાદાવ્યાજે 4 વર્ષ માટે મૂકે છે અને બમણી રકમ પરત મેળવે છે. ત્યારબાદ સાદાવ્યાજનો દર પહેલા કરતાં 5% જેટલો વધી જાય તો કેટલા વર્ષમાં તેની રકમ બમણી થશે ?
 (A) $\frac{11}{3}$ વર્ષ (B) 3.75 વર્ષ
 (C) $\frac{10}{3}$ વર્ષ (D) ઉપરોક્ત પૈકી કોઈ નહીં
200. એક સમાંતર શ્રેણીનું પ્રથમ પદ 7 અને સામાન્ય તફાવત 3 હોય તો તેનું 18મું પદ કેટલું થશે ?
 (A) 56 (B) 58 (C) 60 (D) 62